

**ЎЗБЕКИСТОН РЕСПУБЛИКАСИ  
ҚИШЛОҚ ВА СУВ ХЎЖАЛИГИ ВАЗИРЛИГИ**

**ЎЗБЕКИСТОН ҚИШЛОҚ ХЎЖАЛИГИ ИЛМИЙ  
ИШЛАБ-ЧИҚАРИШ МАРКАЗИ**

**АКАДЕМИК МАХМУД МИРЗАЕВ НОМЛИ  
БОҒДОРЧИЛИК, УЗУМЧИЛИК ВА ВИНОЧИЛИК  
ИЛМИЙ-ТАДҚИҚОТ ИНСТИТУТИ**



**САМАРҚАНД ВИЛОЯТИ ШАРОИТИДА  
БОҒ ВА ТОКЗОРЛАРДАН МЎЛ-КЎЛ  
ҲОСИЛ ОЛИШДА АМАЛГА ОШИРИЛАДИГАН  
АГРОТЕХНИК ТАДБИРЛАР БЎЙИЧА  
ТАВСИЯЛАР**

**ТОШКЕНТ – 2015**

ЎЗБЕКИСТОН РЕСПУБЛИКАСИ  
ҚИШЛОҚ ВА СУВ ХЎЖАЛИГИ ВАЗИРЛИГИ

ЎЗБЕКИСТОН ҚИШЛОҚ ХЎЖАЛИГИ ИЛМИЙ  
ИШЛАБ-ЧИҚАРИШ МАРКАЗИ

АКАДЕМИК МАХМУД МИРЗАЕВ НОМЛИ  
БОҒДОРЧИЛИК, УЗУМЧИЛИК ВА ВИНОЧИЛИК  
ИЛМИЙ-ТАДҚИҚОТ ИНСТИТУТИ

“ТАСДИҚЛАЙМАН”

Ўзбекистон Қишлоқ хўжалиги илмий-  
ишлаб чиқариш маркази Бош директори  
\_\_\_\_\_ Б.А. Сулаймонов

**САМАРҚАНД ВИЛОЯТИ ШАРОИТИДА  
БОҒ ВА ТОҚЗОРЛАРДАН МЎЛ-КЎЛ  
ҲОСИЛ ОЛИШДА АМАЛГА ОШИРИЛАДИГАН  
АГРОТЕХНИК ТАДБИРЛАР БЎЙИЧА  
ТАВСИЯЛАР**

ТОШКЕНТ – 2015

Ушбу тавсиялар Самарқанд вилояти тупроқ-иқлим шароитлари барпо қилинаётган ҳамда етиштирилаётган мева ва узум навларининг биологик хусусиятларини инобатга олган ҳолда сув ҳамда ресурслардан самарали фойдаланишни таъминловчи боғ ва узумзорларни парваришlashда ўтказиладиган агротехник тадбирлар мажмуасини ўз ичига олади.

Тавсияда эрта баҳорда тупроққа ишлов бериш, ерни экишга тайёрлаш, ўсув даврида сув ва ресурстежовчи технологияларни қўллаш, касаллик ва зараркунандаларга қарши кураш ҳамда ҳосилини йиғиб-териб олишгача бўлган агротехник тадбирлар ва мева-узум маҳсулотларини куз-қиш мавсумида сақлаш бўйича тўлиқ маълумотлар келтирилган.

Тавсиянома Академик Махмуд Мирзаев номли боғдорчилик, узумчилик ва виночилик илмий-тадқиқот институти олимлари томонидан тайёрланган ҳамда 2015 йил 16 сентябрдаги Илмий кенгашининг 10-сонли йиғилишида тасдиқланган бўлиб, мутахассислар, фермер хўжалиги раҳбарлари ва кенг ўқувчилар оммаси учун мўлжалланган.

**Муаллифлар:** Сулаймонов Б.А., Холиқов Б.М., Саимназаров Ю.Б., Файзиев Ж.Н., Абдуллаев Р.М., Арипов А.А., Набиев Ў.Я., Акрамов У.И. ҳамда илмий ходимлар.

**Такризчи:**

**Фахуритдинов Н.З.** – *Тошкент давлат аграр университети Мевачилик, сабзавотчилик ва узумчилик кафедраси доценти*

Ер дехқонни боқади, дехқон эса элни боқади, деган ҳикмат ҳамиша диққатимиз марказида туриши, қишлоқ хўжалиги соҳасидаги фаолиятимиз мезонига айланиши даркор.

Ислон КАРИМОВ

## Кириш

Ҳозирги кунда ер юзида яшаётган 7,5 миллиард аҳолидан 1,1 миллиарди сув тақчиллигида кун кечирмоқда. Россия Фанлар Академиясига қарашли Сув муаммолари илмий-тадқиқот институти маълумотига кўра 2025 йилга бориб, сув тақчиллигида яшаётган аҳолининг сони 3 миллиарддан ортиши кутилиб, бу дунё аҳолисининг 40 фоизини ташкил этади.

Республикада қишлоқ хўжалигининг барча соҳаларини, шу жумладан мевачилик ва узумчиликни жадал ривожлантириш, тупроқ унумдорлигини кўтариш, мева ва узум ҳосилдорлигини ошириш, маҳсулот сифатини яхшилаш ҳамда уларни мавсумдан ташқари даврда сақлаш ҳалқимизни мева ва узум маҳсулотларига бўлган талабини тўла қондиришига қаратилиши зарур.

Мамлакатимиздаги фермер хўжаликларида умумий мевали экинлар боғ майдонлари – 163078 га (Самарқанд вилоятида – 17236 га), шу жумладан интенсив боғлар – 23753 га (Самарқанд вилоятида – 4875 га) ҳамда умумий токзорлар майдони – 86068 га (Самарқанд вилоятида – 29746 га), шу жумладан ҳосил берадиган токзорлар – 79330 га (Самарқанд вилоятида – 29076 га) ни ташкил қилди.

Республика бўйича 2014 йили мева ишлаб чиқариш 2444,1 минг тонна, узум ишлаб чиқариш 1403,9 минг тонна ташкил этди. Агарда ушбу маҳсулотларни аҳоли жон бошига тақсимлайдиган бўлсак, ҳар бир киши бошига мева 78,8 кг, узум 45,3 кг ни ташкил қилади.

Боғдорчиликка ва узумчиликка ихтисослашган фермер хўжаликларини мамлакатимизда мева ва узум маҳсулотларига бўлган эътиборини янада кучайтириб, уларнинг ҳосилдорлигини ошириш, маҳсулот сифатини кўтариш ҳамда мева ва узум маҳсулотини сақлаш ва уларни чет мамлакатларга экспорт қилиш имкониятлари яратилади.

Боғбон фермерлар зиммасига мева ва узумни етиштиришда унинг ҳосилдорлигини кескин кўтариш, маҳсулот сифатини яхшилаш ва аҳолини ҳамда қайта ишлаш саноатини хом-ашё билан тўлиқ таъминлаб, юқори сифатли маҳсулотни четга чиқариш юклатилади.

Боғдорчилик ва узумчиликни юқори поғонага кўтаришда фермерларимиз фан ютуқлари ва тавсия этилган технологияларни ўз вақтида ва юқори агротехника даражасида амалга оширишлари зарурдир.

Тупроқ-иклим шароитларини қулайлиги мева турлари ва ажойиб навларининг мавжудлиги, улардан юқори, мўл ва сифатли ҳосил олиш имкониятини беради. Яъни, об-ҳаво ўзига хос ўзгарувчан келаётган шароитда

**мева ва узумдан мўл ва сифатли ҳосил етиштиришда агротехник тадбирларни ўз вақтида маромига етказиб бажариш, мавжуд ресурслар, минерал ва маҳаллий ўғитлар ҳамда суғориш сувидан унумли фойдаланишни боғбон фермерларимиз яхши тушунадилар.**

Боғ ва тоқлардан мўл ҳосил олишда зарур бўлган агротехник тадбирларни ўз вақтида юқори даражада бажарилиши қуйидаги тавсияномада баён этилган.

Самарқанд вилояти тупроқ-иқлим шароити ва шунингдек деҳқончилик маданиятини турличалиги билан характерланади. Тупроғи кўп йиллардан буён суғориб деҳқончилик қилинадиган бўз тупроқлардир. Ер ости сизот сувлари яқин жойлашган қисмида ўтлоқ ва ўтлоқ ботқоқли тупроқлидир. Бу тупроқлар шўрланмаган, шу билан бирга улар унумдордир. Сизот сувлари 7-8 м чуқурликда жойлашган.

Самарқанд вилоятида октябр ойининг 15-20 санасида куз фаслининг биринчи совуғи тушади, баҳор фаслининг сўнги совуғи март ойининг учинчи ўн кунлигига тўғри келади. Иссиқсевар ўсимликларнинг ўсув даври давомийлиги 205-210 кун, сутканинг ўртача ҳарорати йиғиндиси 3870°Сни ташкил этади, йил мобайнида ёғин миқдори эса 300-380 мм.

Совуқсиз кунларнинг давомийлиги, самарали ҳароратининг етарлиги, қуруқ ва иссиқ ёз фасли ва ёз фаслида ёғингарчиликни деярли бўлмаслиги сунъий суғоришни мавжудлиги, ўсув даври давомийлиги қандай бўлишидан қатъий назар қишлоқ хўжалик экинлари етиштиришга имкон яратади.

**Тавсияда Самарқанд вилояти тупроқ-иқлим шароитидаги боғ ва токзорларда йил давомида ўтказиладиган асосий агротехник тадбирлар белгиланган бўлиб, ўз муддатида амалга оширилса, мўл ҳосил олишга замин яратилади.**

## Январь

**Б оғ л а р д а.** Ҳаво ҳарорати 5°С дан юқори бўлганда, уруғли мева дарахтлари – олма, нок ва беҳиларнинг синган шох-шаббалардан, нобуд бўлган пўстлоқлардан ва зараркунандалар захираларидан тозалаш ишларини олиб бориш.

Дарахтларга ёққан қорларни силкитиш (ёққан қор шохларни синдирмаслик учун).

Илиқ ҳаво ҳароратида уруғли мева дарахтларига шакл бериш, буташ, сийраклаштириш ишлари давом эттирилади. Қуриган дарахтлар олиб ташланади.

Гўнг, минерал ўғит ҳамда зараркунанда ва касалликларга қарши ҳимоя воситаларини ғамлаш ҳамда иложи борича боғ қатор орасига органик ўғитларни солиш. Бунда:

- паст бўйли пайвандтагга уланган олмазорга гектарига 60-80 тонна;
- ўрта ўсувчи пайвандтагга уланган олмазорга гектарига 50-60 тонна;
- кучли ўсувчи олмазорга гектарига 30-40 тонна гўнг солинади;
- уруғли ва данакли боғларда дарахтларнинг туп таглари тупроғи ағдариб юмшатилади, тўкилган барглари ва бегона ўтлар йўқ этилади;
- боғларда дарахтларнинг ҳолати текширилади ва улар ҳисобга (инвентаризация) олинади.

Шакл бериш, буташ ва қирқиш ишлари дарахтлар уйқудалигида – ҳазонрезги охиридан то ўсув даври бошлангунча – куртак ёзгунга қадар ўтказилади, совуқ тушгидай бўлса (-5-10°С ҳароратда), бу ишлар тўхтатилади.

Совуққа чидамсиз бўлган данаклилар: ўрик, гилос, шафтоли, олхўри, олча, тоғ олча ва субтропик ўсимликлардан хурмо дарахтлари баҳорга яқин,

февралнинг иккинчи ярми, март ойи бошидан шакл бериш, буташ ишлари олиб борилади.



Мевали дарахтларни ҳар йили буташдан асосий мақсад:

1. Дарахт шохларини бир текис жойлаштириб, шох-шабба учун мустаҳкам скелетни шакллантириш.

2. Дарахтларни эрта ҳосилга кириши учун шароит яратиш.

3. Шох-шаббанинг барча қисмини бир текис яхши ёритилишини таъминлаш.

4. Дарахтлар ҳаётининг бутун даврларида уларнинг ўсиши ва ҳосил бериши ўртасидаги физиологик мувозанатни бошқариб туриш.

5. Дарахтларнинг ҳосилдорлиги ва жойлаштириш схемасига мувофиқ ҳолда уларнинг шох-шаббаси ўлчамини чеклаб туриш.

6. Дарахтларнинг ёшини инобатга олган ҳолда уларнинг ҳар бир тур ва навидан юқори сифатли мўл ҳосил олишга эришиш.

Боғбон ва соҳибкор мутахассисларни ўқитиш, уларнинг малакасини ошириш, асбоб-ускуналарни тайёрлаш.

Суғориш шахобчалари, зовур ва коллекторларни тозалаш.

Мавжуд боғ-токзорларда ишлайдиган қишлоқ хўжалик машиналари, агрегатларини, транспорт воситаларини таъмирлаш ва тайёрлаш.

Боғларда яҳоб суви бериш, бунда 1 гектарга 1500-2000 м<sup>3</sup> миқдорда суғорилади.

**Т о к з о р л а р д а.** Токзорларда таъмирлаш ишлари: устунларни тўғрилаш, симларни тортиш, гектарига 30-40 тонна майдонга гўнг олиб чиқиб солиш. Яҳоб суви билан суғориш 1200-1500 м<sup>3</sup>/га. Зовур ва коллекторларни ҳамда суғориш шахобчаларини тозалаш.

## Ф е в р а л ь

**Б о ё л а р д а.** Январь ойида мўлжалланган ишлар давом этади. Боғларнинг санитар ҳолатини яхшилашга қаратилган тадбирлар ўтказилади. Касалликлар захираларига қарши 3%ли бордо суюқлиги билан ишлов бериш, дарахтларнинг тана ва она шохлари оқланади.

Мева дарахтларидан ҳар йили муттасил мўл ҳосил олишга қаратилган

агротехник тадбирлар комплексиди дарахтларга тўғри шакл бериш, буташ муҳим аҳамиятга эга.

Юқоридаги тадбирлар ҳаво ҳарорати 5-6°C дан юқори бўлганда бажарилади.

Олма, нок, беҳи, ўрик, гилос ва олхўри дарахтларининг кўпчилик навларига шакл беришнинг олдиндан қабул қилинган технологияси асосида сийрак-ярусли шаклда бажарилади. Сийрак-ярусли тизим бўйича тўлиқ шакллантирилган мева дарахти биринчи тартибдаги 5-6 та шохидан новдадан иборат бўлади. Биринчи тартибдаги она шохларини шакллантириш билан бир вақтда иккинчи ва учинчи тартибдаги шохлар ҳам шакллантирилади. Иккинчи тартибдаги биринчи шох биринчи тартибли шохда яратилиб, унинг асосидан 30-40 см узокликда бўлиши керак, иккинчи шох биринчисидан 25-30 см оралатиб шакллантирилади. Учинчи тартиб шохлари ҳам шу тариқа шакллантирилади. Иккинчи ва учинчи тартибнинг скелет шохлари ён томондан ўсган бўлиши керак. Пастки оналик шохларда иккинчи тартибнинг икки-уч, қолганларида бир-икки новда қолдирилади. Иккинчи тартиб шохларида учинчи тартибнинг бир-икки новдаси қолдирилади. Кучли ўсган ён шохларни кесиб, ярим скелет шохларга айлантдирилади. Скелет ва ярим скелет шохлар ўртасида ўсган ён куртакларни кесиб ёки эгиб, ҳосил шохларига айлантдирилади.



Шох-шаббага шакл беришда етакчи шох билан шох-шабба ўртасидаги боғлиқларни сақлаб қолишга аҳамият бериш зарур, яъни марказий шох доимо биринчи тартибдаги шохчалардан 20-25 см узунроқ бўлиши, биринчи тартибдаги шохчалар ҳам ўз навбатида иккинчи тартибдагилардан шунчага узунроқ бўлиши керак. Асосий шох ёнида ўсувчи рақиб шохлар кесиб ташланади. Агар рақиб шох асосий шохдан кучлироқ ва яхшироқ йўналган бўлса, рақиб шох қолдирилиб, асосий шох кесиб ташланади ёки эгиб қўйилади. Шох-шаббаси тор пирамидал шаклдаги Голден Делишес, Розмарин, Пармен зимний золотой каби навларни шох-шаббасини кенгайтириш учун биринчи тартибдаги асосий шохлар иккинчи тартибдаги ташқи ён шохлар устига ўтказилади ва ўсиш бурчагини калталаштириш мақсадида пастга эгиб қўйилади.



Шох-шаббаси ёйиқ Ренет Симиренко, Ред Делишес, Айдаред ва Первенец Самарқанда олма навларининг биринчи тартибдаги шохларини иккинчи тартибнинг юқорига қараб йўналган шохлари устига ўтказилади. Шох-шаббанинг асосий шохларига шакл берилгандан сўнг марказий етакчи тана 45° бурчак остида якка ўсган ён шох баландлигида кесилади. Натижада дарахтнинг бўйи пастлашади ва шох-шабба ички қисмининг яхшироқ ёритилиши учун шароит яратилади.

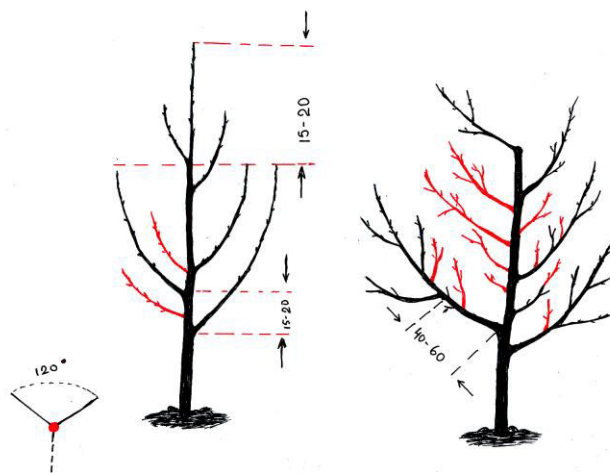
Шу мақсадда биринчи тартибдаги тик ўсган шохлар иккинчи тартибнинг ташқи ён шохлари устига ўтказилади. Мева дарахтлари шох-шаббасини дастлабки беш-етти йил давомида шакллантириш лозим. Уларни дарахтларнинг тур ва нав хусусиятларини инобатга олган ҳолда буташ керак.

**Олманинг** – ҳосилга кира бошлаган дарахтларини 6-15 ёшгача шох-шаббаси сийраклаштирилади: бир-бирига халақит берадиган ва шох-шаббани қоронғилаштирадиган барча новдалар олиб ташланади. Суст новда чиқарадиган, асосан ҳалқасимон (кольчатка) ва мураккаб ҳалқасимон-ҳосилли шохларда мева тугадиган Пармен зимний золотой, Нафис, Первенец Самарқанда, Делишес, Стар Крымсон, Айдаред каби навларда барча тартибдаги скелет шохлардан ўсиб чиққан бир йиллик шохларни қисқартириш давом эттирилади.

Кучли шохланадиган Ренет Симиренко, Кинг Девид, Джонаред, Боровинка Ташкентская, Вайнсеп, Золотое Грайма, Меҳмони ва Регистани каби олма навларда фақат узун 60 смдан кўпроқ ўсган шохлар қисқартирилади. Шохлар меъёрида ўсганда (40-45 см), улар қисқартирилмайди. Шохларнинг йиллик ўсиши 15-20 смгача камайганда, уларнинг бўйини 35-40 см атрофида сақлаб туриш мақсадида бу шохлар қисқартирилади. Ён томондан ўсиб чиққан шохларни эгиб ёки қисқартириб, улардан мева шохлари ҳосил қилинади.



Дарахт тўлиқ мевага кирган даврда навларига қараб 8-15 ёшгача ўтказиладиган буташлар уларнинг бўйи ва ҳосилдорлигини сақлаб қолишга қаратилади. Бу вақтда дарахтлар ёш давридагига нисбатан камроқ буталади, фақат майда, шох-шаббани, қоронғилаштирувчи шохлар ва бачки шохлар олиб ташланади, алоҳида ўсган ва янги ташкил топган узун шохлар қисқартирилиб, мева шохларига айланттирилади. Анча катта шохлар бир-бирига ўзаро боғлиқ ҳолда кесилади.



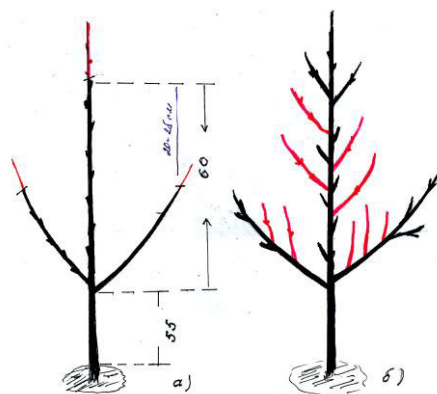
Агар скелет шохлар учининг ўсиши ҳосилнинг хаддан ташқари кўплиги ёки агротехниканинг ёмонлиги туфайли 15-20 см гача қисқарса, ўсишни кучайтириш мақсадида 2-3 йиллик шохлари кесилади, чеканка қилиб қисқартирилади, кейинги йилларда ўсиб чиққан заиф шохлар олиб ташланади. Бундай тадбир мева берадиган дарахтларда шохларнинг меъёрида ўсиши учун вақти-вақти билан ўтказиб турилади. Бу даврда ён шохлар, шунингдек ерга осилиб тушган, касал ва синган шохлар кесиб ташланади.



Скелет шохлар учининг ўсуви анча заифлашиб, 10-15 см бўлиб қолса, ён томонга ўсган шохлар яхши ўсиши учун тахминан беш-олти йиллик шохлари қисқартирилади. Мураккаб ҳалқасимон шохлар ва мева шохлар, уларнинг ҳолатига кўра, учдан бир қисмига ёки ярмига қисқартирилади.

Бачки шохлар ярим скелет шохларни алмаштириш ёки уларни мева шохларига айлантириш мақсадида шакллантирилади, ортиқчалари олиб ташланади, жароҳатланган жой атрофидаги бачки шохлар вақтинча қолдирилади.

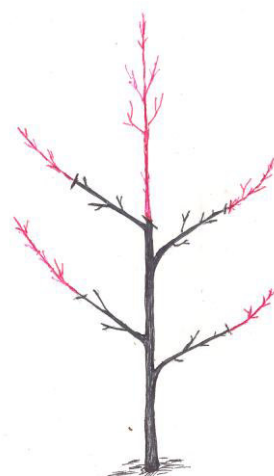
Ҳосил мўл бўлиши кутилаётган йилларда буташ йўли билан ўтган мавсумда шаклланган гул куртаклари сонини камайтириш мақсадида ва келгуси йил ҳосил заминини яратиш учун агротехник тадбирларини ўз вақтида ва сифатли ўтказиб, янги куртакларни шакллантириш зарур.



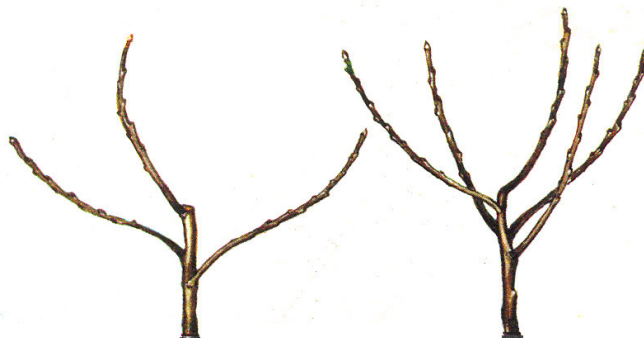
Кам ҳосил йилларда камроқ буташ йўли билан илгари шакллантирилган гул куртакларини сақлаб қолиш керак. Кузда эса аксинча кучли бутаб ёки баҳорда сийраклаштириш йўли билан келгуси йил ҳосили учун шакллантирилган гул куртаклари сонини қисқартириш зарур.

**Н о к** – ҳам олма сингари буталади. Кам шохланадиган, бироқ бир йиллик новдалари кучли ўсган ва халқасимон шохчалари кўп бўлган навларда асосий шохлардаги новдалар, уларнинг қисқа узунлигига қараб, ярмига ёки учдан бир қисмига қисқартирилади. Кучли шохланадиган навларда ва мева берадиган дарахтларда асосан шох-шабба буталиб сийраклаштирилади. Агар ҳосилнинг хаддан ташқари мўл бўлиши ёки бошқа сабабларга кўра дарахтларнинг ўсиши сусайса, ўтган йилларда кучли ўсган икки-уч йиллик шохларгача қисқартирилади.

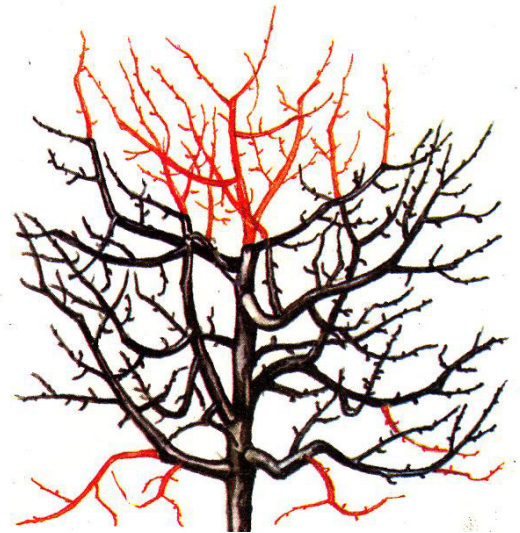
**Б е ҳ и** – ҳам олма каби сийраклаштирилган ярусли система бўйича шакллантирилади. Асосий шохларни шакллантиришда уларнинг бир-бирига ўзаро боғлиқлигига катъий риоя қилиш, ўсиб чиқиш бурчагининг кенгрок бўлишига эришиш зарур. Асосий шохларнинг рақиблари, шох-шабба ичига кириб қолган, ўткир бурчак остида ўсган ва асосий шохни шакллантириш учун керак бўлмаган шохлар олиб ташланади. Асосий шохдаги бошқа новдалар қолдирилиб, улар ўсувчи шохчаларга айланттирилади. Бунинг учун улар дастлабки уч йил мобайнида 3-4 куртакка қисқартирилади, яъни дарахтлар мева тугишига тайёрланади.



Тўртинчи йилдан бошлаб, дарахтлар мева қила бошлагандан кейин ўсувчи шохлардаги новдалар, дарахтларнинг биологик хусусиятларига кўра, турлича кесилади.



Беҳининг барча навлари мураккаб ҳалқасимон шохларда мева тугади. Кучли новдаларда ўсган мураккаб ҳалқасимон куртакларнинг бир қисми мева куртакларига айланади. Улар фақат юқорида ўсган кучли новдаларда ҳосил бўлади. Агар ўсув шохлардаги мевали куртак новдалар қисқа қилиб кесилса, тўртинчи йили шох-шаббанинг ўсув шохчаларидаги новдаларнинг бир қисми қисқартирилмайди, бир қисми эса уч-тўрт куртакка кесилади ҳосил кўпайиб кетиб, оғирлик қилмаслиги ва мева бериш даврийлигини бузмаслик мақсадида шундай қилинади. Бу ҳолда кўп қисқартирилган, новдаларда келгуси йил ҳосил берадиган соғлом ёш новдалар ўсиб чиқади, қисқартирилмаган новдалар эса шу йили ҳосил беради. Келгуси йили шох-шаббанинг бўш қисми томонига қараб ўсган шохчалар буталмайди, улар кейинчалик ҳам ҳосил беради, бир-бирига халақит берадиган шохчалар мураккаб ҳалқасимон шохнинг бири устида қисқартирилади.



Дарахтлар тўла ҳосилга киргандан сўнг шохларнинг ўсиши кескин сусаяди ва мева тугиши мураккаб ҳалқасимон қисқа шохчаларга ўтади. Ҳосилнинг хаддан ташқари кўпайиб кетиши ва шох-шаббанинг қалинлашиб кетишига йўл қўймаслик учун ортикча ўсиб кетган шохлар бутаб ташланади.

Шохлар суёт ўса бошлаганида охирги шохлар 25 см дан қисқароқ бўлганда, дарахтларни ёшартириш мақсадида улар уч-тўрт йилда бир марта икки-уч йиллик шохларигача, кейинчалик эса беш-олти йиллик шохлари ҳам буталади.

Дарахтларни бутаб, шакл берилгандан кейин ҳаво ҳарорати 5-6°C дан юқори бўлганда, дарахтлар куртак чиқармасдан олдин қалқондорлар, шира битлари, каналар ва бошқа кишловчи ҳашоратлар заҳираларига қарши №30 препаратининг 5% лиси билан пуркалади. 1 гектар ҳосилли боғга 1500 л ишчи суюқлиги сарфланади.



Уруғ мевали дарахтлар куртак чиқармасдан олдин парша (кўтир) касаллиги, (моннилиал куйиш) – монилиозга қарши 3% Бордо суюқлиги ёки 5 градусли ООК билан жиққа хўллаб ювилади, 10-12 кундан кейин пуркаш ишлари такрорланади

Тўкилган барглар, мева тугунчалари, зарарланган мевалар қолдиғи ва дарахт танаси тагидан чиққан бегона ўтлар колдиклари касаллик юқумлари ва заракунандаларни қишлоғи заҳираларга қарши дарахтлар атрофини 20-30 см чуқурликда ағдариб чопилади.



Данакли мева (ўрик, шафтоли, гилос) боғларида монилиоз, клястероспориоз, гоммоз ва барг бужмалоклигига қарши 5% ООҚ ёки 3% ли Бордо ёки 1% ли мисс купороси ёки 2-3% темир купороси билан эрта баҳорда, куртаклар бўртиш арафасида ишлов берилади.



Тайёрланган Бордо суюқлиги 2-3 соат ичида ишлатилиши зарур.

Боғларга маҳаллий ўғитлар – 20-30 т/га солиш мақсадга мувофиқдир. Боғ қатор ораларини борона қилиш, янги боғ экиш учун ерларни тайёрлаш ва режалаш керак. Хатоси бор боғларнинг ораларини кўчатлар билан тўлдириш.

**Т о к з о р л а р д а.** Вояга етган токзорларда симбағаз ва ишкомлар ўрнатиш, эскиларини таъмирлаш зарур.

Шу билан бирга суғориш иншоотларини тозалаш, минерал ўғитлар ва кимёвий препаратларни олиб келиш, боғдорчиликга оид махсус техника ва механизмларни таъмирлаш ишларини яқунлаш ҳам зарур.

## М а р т

**Б о ф л а р д а.** Бу ойда февралда бошланган шакл бериш, буташ ишлари давом этади ва иложи борица қисқа муддатларда тугатилиши зарур бўлади, айниқса данаклиларда. Данакли меваларнинг турлари бўйича навбатма-навбат ўтказилади.

**Ў р и к** – дастлабки йилларда катта ўсиш кучига эга бўлганлиги учун, олти-етти ёшгача бўйига ўсган шохларда ҳосил куртаклари бўлади, бу даврда уларда ён шохчалар сусти ўсади. Бундай шохларни уларда ён шохчалар яхшироқ ўсиб чиқиши учун учдан бир қисмига ёки ярмига қисқартириш зарур. Марказий шохларнинг учини ёзда чилпиш, май-июнь ойларида пинцировка қилиш усули ҳам қўлланилади. Кейинги бутаашлар навбатдаги тартибда ўсган ортиқча шохларни олиб ташлаш ва шохларни бироз қисқартиришдан иборат бўлади. 20-25 ёшли ўрик дарахтларида ўсиш жараёни қисқариб ҳосилдорлик пасайиб кетади. Бу даврда дарахтлар икки-тўрт йиллик шохига бутаб ташланади. Қариб қолган ёки ўсиши сусайган дарахтларни беш-етти йиллиги бутаб ёшартирилади. Шағал қатлами юза булган ерларда ўрикни 10-12 ёшдаёқ бир оз ёшартириш керак, 17-20 ёшда эса соялатувчи асосий шохлар ва қалин ўсган новдаларни олиб ташлаб, беш олти ёшлик шохигача бутааш зарур. 30-35 ёшли дарахтлар етти-саккиз йиллик шохигача кесиб ёшартирилади. Кучли ва унумдор тупроқлардаги ўрик дарахтлар ҳам шу муддатда ёшартирилади. Шох-шаббани бутагандан сўнг ўсиб чиққан шохлар келгуси йил баҳорида сийраклаштирилади. Бунда фақат шох-шаббага шакл бериш учун зарур бўлган шохлар қолдирилади.



**О л х ў р и** нинг кўпчилик навларида мева тугиш органлари қисқа мева шохчалари-пихсимон шохчалардан иборат бўлиб, улар икки ва кўп йиллик шохларда жойлашган бўлади. Баъзи бир навларда бир йиллик шохчаларда ҳосил бўлиши кузатилади. Ёш олхўри дарахтининг шох-шаббасига шакл беришда шохларнинг пастки қисми яланғочланиб қолмаслиги учун шохлар сийраклаштирилади ва қисқартирилади. Шох-шаббаси тик ўсган, кучли шохланадиган навларда биринчи тартибдаги асосий шохлар қисқартирилиб, иккинчи тартибдаги ён шохлар баландлигида кесилади. Бу шох-шаббанинг ёйилиб ўсишига имкон беради. Шох-шаббаси ёйиқ дарахтлар, агар шохлари

суст ўсса, сийраклаштирилади. Шохлар фақат уларнинг ўсишини тартибга солиб туриши учун қисқартирилади. Олхўрининг бўйига ўсишини, бошқа мевали дарахтлардаги каби, чеклаб туриш зарур.

Дарахтлар мева бера бошлагандан кейин шохлар фақат шох-шаббага ёруғлик яхшироқ бўлиши учун бутаб турилади. Барча ҳолларда ҳам биринчи навбатда касалланган, қуриб қолган ва бир-бирига тегиб шикастланадиган шохлар олиб ташлашди.

Узун 50-60 см ўсган ва эгилиб қолган шохлар қисқартирилади. Шохларнинг ўсуви 15-20 смгача камайганида ёшартириш мақсадида асосий шохлар икки-уч йиллик шохигача қисқартирилади. Ўсув жуда ҳам камайиб кетганда дарахтлар янада кўпроқ буталади.

**Г и л о с** – кучли ўсиши ва кам шохланиши билан фарқ қилади, айниқса, Наполеон Розовый, Валерий Чкалов, Воловье сердце, Ревершон, Баҳор ва Дрогана желтая навларида кучли ўсган шохларнинг пастки қисмида куртаклар кам ривожланади. Куртаклар уйғонишини ва асосий шохларда ёш шохчаларни ўсиб чиқишини кучайтириш мақсадида асосий шохлар қисқартирилади. Бундай буташ усули дарахтлар ёш чоғида ва ҳосилга кира бошлаганда шох-шаббага шакл бериш учун қўлланилади.

Ёш дарахтлардаги узунлиги 40-45 см ли новдаларини чилпиш ҳам яхши натижа беради ёки узун новдаларни эгиб, ярус ҳосил қилинса, ундан куртаклар чиқа бошлайди. Шохларни қисқартириш ва чилпиш шох-шаббани ихчам қилади, шохларда ўсув новдаларини кўпайиши ва даста шохларнинг ўсишига ёрдам беради.



Яхши шохланадиган Валерий Чкалов ва Баҳор каби навларда фақат узун (50-60 см) новдалар қисқартирилади.

Гилос шох-шаббасини шакллантиришда дарахтларнинг бўйига ва ён томонга ўсиши чекланиб турилади. Агар гилос новдалари суст ўсса, шохлар икки-уч йиллик шохигача қисқартирилади. Дарахт қарий бошлаганда шох-шаббасини кўпроқ буташ йўли билан ёшартирилади.

**О л ч а** – бошқа турдаги дарахтларга нисбатан кам буталади. Фақат жуда зарур бўлганда қалинлашиб кетган шох-шаббалар, синган, қуриган ва қарий

бошлаган шохлари олиб ташланади. Олча қариб, ўсиши сусайган (10 см гача) ёки ҳосили камайиб кетган даврда дарахт ҳолатига қараб, уч-беш йиллик шохигача кесиб ёшартирилади, тик ўсадиган навлар кўпроқ, шохлари ёйилиб, косасимон ўсадиганлари камроқ кесилади.

**Ш а ф т о л и** – экилган йили уч-бешта она шохдан шох-шабба ҳосил қилиб косасимон шакл берилади. Шафтолининг кучли, баланд ўсадиган навларини шох-шаббаси тўрт-олти она шохдан иборат ўзгарган – лидерли система бўйича ҳам шакл бериш мумкин.

Биринчи шох 35-40 см баландликда, қолганлари бир-биридан 15-20 см масофада бўлиши керак. Тўртинчи йили етакчи новда (лидер) – кесиб ташланади. Шафтоли дастлабки йилларда тез ўсади, кўп шох чиқаради ва тезда мева бера бошлайди. Мевалар бир йиллик шохларда ҳосил бўлади. Шафтоли буталмаса шоч-шаббаси қалинлашиб, ички қисмидаги шохларнинг барги тўкилиб кетади, мевалар фақат ташқи шохларда ҳосил бўлади. Дастлабки бир-икки йил давомида бир йиллик новдалар қисқартириб турилади ва шох-шабба сийраклаштирилади. Асосий шохларнинг учидан ўсиб чиққан, узунлиги 50-60 см ва ундан узун новдалар учдан бир қисмига ёки ярмига, калтароқлари эса чорак қисмига қисқартирилади. Ҳосилга киргандан сунг шох-шаббаси сийраклаштириб турилади, синган, қуриган ва соялатувчи шохлар ҳамда заиф новдалар олиб ташланади, бу ишни жуда пухта бажариш талаб этилади. Бу вақтда кучли ўсган шохлардан ён шохчалар ҳосил қилиш учун улар қисқартирилади.



Асосий шохлардаги мева шохчалари, заиф ва шох-шаббани соялаштирувчи шохлар ҳалқасимон қилиб кесилади, бунда кучли ўсган шохлар бир-биридан 10-15 см ораликда қолдирилади. Буташ вақтида мева куртаклари ҳосил бўладиган жойларни назарда тутиш керак. Мева куртаклари шохнинг пастки қисмида ҳосил бўладиган навларда унинг асосига яқин ўсган шохлар кўпроқ кесилади, куртаклар шох учидан ҳосил бўладиганларида камроқ кесилади. Шохларнинг узун ўсиб кетиши ва эгилиб қолишига йўл қўймаслик мақсадида уларни бир бирининг ўрнини босиш усулида кесилади, яъни ҳосил бериб бўлган шохлар пастрокда жойлашган, мева куртаклари етарлича миқдорда



бўлган шохлар баландлигигача кесилади, мева берадиган шохлар эса уларда уч-тўртта кўзча қолдириб қисқа кесилади. Шафтоли қариганда ёки совуқ урганда бутаб ёшартирилади. Бунда икки-уч йиллик новдага кучлироқ совуқ урганда ёки қариб қолганда катта ёшдаги шохлар, соғлом кисмигача кесилади. Шакл бериб бўлингандан сўнг касаллик ва зараркунандаларга қарши ишлов берилади.

Боғ қатор ораларини ҳайдаш, суғориш учун эгатларини олиш, дарахт тагларини агдариб чопиш ишлари давом этади.

Баҳорги қора совуқлардан мевали дарахтларни асраш мақсадида боғнинг ҳар бир гектар майдонига тутатиш учун гўнг, хашак ва хазон аралашмасини йиғиб қўйиш( уюмлар сони 150-200 та бўлади) ҳам мақсадга мувофиқдир.

Катта ёшдаги дарахтларни ёшартириш, бошқа турдаги ёки навдаги дарахтларни қайта улаш – искана пайванд қилиш ишлари ҳам бажарилади.

Боғларни гуллаш даврида яхши чангланиши учун асалари уяларини ўрнатиш зарур.

Дарахтлар гуллаб бўлгач бордо суюқлигининг 1% лиги билан (100 литр сувга 1 кг мис купороси ва шунча сўнмаган оҳак) пуркаш керак. Чуқур таъсир этувчи фунгицидлар яхши самара беради. Шунинг учун кўкламда гулдан чиккач Топсин-М (1 л/га) препаратини 0,1% ли қилиб сепиш самаралидир. Байлетон (0,2-0,3 л/га), Фоликур (0,25 л/га), Вектра (0,3 л/га) препаратларидан ҳам фойдаланиш мумкин.

**Я н г и б оғ л а р** барпо этиш жараёнида экиш учун майдонни режалаш ва тайёрлаш, экилгандан сунг, кўчатларни суғориш учун эгатларни олиш, ёш нихоллар танасини оклаш .

Боғ атрофини ихоталаштириш, яъни шамоллардан ҳимоялаш мақсадида терак, урик, жийда ёки ёнгок , акация каби дарахтларни экиш ишлари ҳам бажарилади.

Кузда экилган боғларни назорат қилиш.

Экилган кўчатларга шакл бериш, боғ қатор ораларини ҳайдаш, дарахт тагларини чопиш, минерал ўғитлар солиш каби парвариш ишлари утказилади.

**Т о к з о р д а.** Март ойининг иккинчи ярмида ток кўчатларини очиб, симбағазларга кутариб боғлаш. Қолдирилган узун навдаларни парҳама (пархеш) қилиб, ораларини тўлдириш. Маҳаллий гўнг ва минерал (N-60 кг/га, K-30 кг/га) ўғитларни солиш. Қатор ва туп ораларини ҳайдаб, юмшатиш каби ишлар бажарилади. Лалми токзорларни суғориш ҳам мақсадга мувофиқдир.

## А п р е л ь

**Б оғ л а р д а.** Боғ қатор ораларига ишлов бериш, дарахт тагларини юмшатиш ва чопиш, бегона ўт ва ажириклардан тозалаш, суғориш эгатларини олиш.

Боғларни суғориш, шағалли ерларда гектарига 350-420 м<sup>3</sup>, соз лалми тупроқдарда 450-500 м<sup>3</sup>. Боғларга минерал ўғитлар солиш N – 60 кг/га, P – 60 кг/га, K – 30 кг/га.

МПВ машиналарида ўғит солиш билан бир вақтда орасида тупроқни уч из бўйлаб ҳар йили юмшатиш керак, чунки бу ҳолда ён юмшатгичлар тупроққа 35-40 см чуқурликка ботади ва илдиз тизимини унча шикастламайди, марказий

юмшатгич эса 55-60 см чуқурликка ботади. Агар иш 55 см чуқурликда уч из бўйлаб юмшатадиган агрегат билан бажариладиган бўлса, бу ҳолда қатор оралатиб юмшатилади.

Ҳосилли мевазорларда 70-80 см узокликдаги бир қанча эгатлар орқали суғорилади. Эгатларнинг чуқурлиги 22-24 см уларнинг узунлиги 100 м дан 300 м гача, енгил тупроқларда калтароқ, оғир тупроқларда узунроқ бўлади. Сув 24-36 соат давомида тупроқ яхши захлагунча суғорилади. Оғир соз тупроқларда битта суғориш нормаси гектарига 700-800 м<sup>3</sup>, тошлоқ тупроқларда 400-500 м<sup>3</sup>.

Ҳосилли боғ ва токзорларга агар ўғит март ойида солинмаган бўлса, апрелда солинади. Аммиак селитраси 360 кг ёки аммофос 250 кг, фосфорли ўғитлар 130-180 кг, калийли ўғитлар 200 кг/га, соф ҳолда эса 60 кг/га.

Боғ ва токзорларнинг ҳосилдорлиги юқори бўлган, шунингдек унумсиз тупроқларда (кумоқ, тошлоқ) фосфор ва калий меъёрини гектарига 90-120 кг гача ошириш мумкин.

Органик ўғитларни минерал ўғитлар билан қўшиб солиш ва бунда органик минерал аралашмада озиқа моддалари миқдори юқори бўлишини таъминлаш керак.

Уруғли мева боғларига зараркунанлардан ғилофли куя, мева куяси, нок шира бургаси, бир қанча шира турлари ва тоғ олди минтакаларида парша, мониалиал куйиш касалликлари ривожлана бошлайди. Бу давр уруғли мева дарахтларининг куртаклар ёзилиш давридан гуллагунга қадар давом этади.

Заракунандаларга қарши олма ва нокзорларни (агар шу давргача қалқондорларга қарши пуркашлар олиб борилмаган бўлса) 2% ли олеофос эмульсияси билан (100 л сувга № 30 препарати 2 кг + фозалон 0,3 кг) пуркалади. Олеофос тайёрлашга № 30 препарати бўлмаса, ғунчалаш даврида Данитол ёки Фуфанон (100 л сувга 150 г), фозалон ёки карбофосни (100 л сувга 300 г) ҳисобидан қўлласа ҳам бўлади. Парша ва мониализ касалликларига қарши олма, нок ва беҳи дарахтлари бордо суюқлигининг 1% лиги (100 л сувга 1 кг мис купороси ва шунча оҳак) билан пуркалади. Пуркаш ниҳоятда сифатли бўлиб дарахтлар жикқа ҳўл бўлиши зарур. Топсин-М (100 л сувга 150 г) ёки Вектра (100 л сувга 30 г) ёки оҳак олтингугурт қайнатмасининг 1 градуслиги билан пуркалгани маъқул

Ўрик, шафтоли ва олхўри дарахтлари гулдан чиқгач клястероспориоз барг бужмалоқлиги, ун шудринги касалликларига қарши бордо суюқлигининг 1%ли (100 л сувга 1 кг мис купороси ва шунча оҳак) билан ёғингарчиликнинг миқдорига қараб, ҳафта ўн кун оралатиб 1-2 марта пуркалади.

**Т о к з о р л а р д а.** Суғориш эгатлари ток тупидан 0,5-0,6 м масофада очилиб иккита суғориш эгати кифоя килади. Токзорларда касалликларнинг олдини олишда шўра ҳомток ўз вақтида ва сифатли ўтказилиши керак. Кул касаллигини олдини олиш мақсадида токзорлар гуллагунга қадар 1-2 марта туйилган олтингугурт билан чанглатилади (1 гектарга 20-25 кг сарфланади). Бу даврда Фоликур ёки Вектрадан 30 г солиниб пуркалса ҳам бўлади.

Апрел ойида боғ ва токзорларда ўтган мавсумда тарқалган девпечак келгуси йили ҳам униб чиқиши мумкин. Шунинг учун дарахт ва ток тупи атрофи 25-30 см чуқурликда 1-2 марта ағдариб чопилади.



Токзорларда ток мевахўри заракунандаси тарқалган бўлса, унга қарши Золон препаратининг 0,3% ли эритмаси ишлатилади ёки олма қуртига қарши мўлжалланган препаратлардан фойдаланиш мумкин.

Оидиум, мильдю ва атрокноз каби касалликларга қарши Бордо суюқлиги ёки ООҚ ишлатилади. Пуркаш муддатлари: биринчиси тоқларда 2-3 чинбарг пайдо бўлганда ООҚ билан, иккинчиси 10-12 кундан кейин БС 1% эритмаси билан ва 12-15 кундан кейин олтингугурт билан 1 га. 25 кг ёки Фоликур 0,02%, Тиавит 1%, Топаз 0,03% билан дориланади.

Суғорилгандан кейин ток қатор ораларига ва туп атрофида бегона ўтлардан тозалаб, керакли агротехник тадбирларни ўтказиш лозим.

## М а й

**Б оғ л а р д а.** Май ойида асосий тадбирлар қуйидагича: суғориш, қатор ораларини культивация қилиш, дарахт танаси ораси ва айланасини юмшатиш, илдиз бачкиларини қирқиб ташлаш. Янги боғларни 1 марта суғориш зарур. Суғорилгандан кейин қатор оралари қайта 10-12 см чуқурликда юмшатилади.

Боғда май ойининг иккинчи ярмида ҳосилли боғларда эрта баҳорда етарли микдорда азотли ўғит солинмаган бўлса, у ҳолда 50-60 кг азотли 65-70 кг фосфорли ҳамда 40 кг калийли ўғит солинади. Ўғитлар солингандан сўнг суғорилади.

Ёш боғларда қатор ва туп оралари юмшатилиниб 1-2 марта суғорилади. Суғорилгандан сўнг қатор оралари қайта 10-12 см чуқурликда юмшатилади.

Уруғли мева боғлари зараркунандаларган олма қурти, барг ширалари, нокнинг шира бургаси (медяница) ва тоғ ва тоғ олди минтақаларида калмараз (парша), мониалиал куйиш касалликлари ривожлана бошлайдилар.

Апрелнинг учинчи ўн кунлиги ва май ойининг бошларида олма қурти ва нок шира бургасига қарши олма дарахти гулдан чиқиши билан дарҳол боғларда пуркаш ишларини амалга ошириш зарур. Шу муддатларда ҳосилли олма ва нок боғларида қуйидаги препаратлардан бири қўлланилади : Карбофос ёки бензофосфат (золон) (100 л сувга 200-300 г ҳисобидан).

Данитол препарати – 100 л сувга 100 г ёки Децис ва Суми-алфа 50 г ёки Карате, Циракс 30-40 г ёки Фуфанон 100 г ёки Талстар 40 г ҳисобидан қўлланилса бўлади. Парша касаллиги кўпайиши хавфи бор жойларда олма ва нок дарахтларини 1%ли бордо суюқлиги билан пуркагани маъқул Вектра ёки

Топсин-М – 100 л сувга 30-100 г) ёки Сапроль (100 л сувга 100 г) препаратларини ҳам қўлласа бўлади. Беҳизор монилиоз касаллигига қарши 1% бордо суюқлиги билан жикқа хўл бўлганга қадар пуркалиши керак. Вектра ва Топсин препаратлари ҳам самаралидир.

Ўрик, шафтоли ва олхўри дарахтлари гулдан чиққач клястероспориоз, барг бужмалоклиги, ун шудрингги касалликларига қарши бордо суюқлигининг 1 %лиги билан ҳафта ўн кун оралатиб 1-2 марта пуркалади.

**Ё ш б о ғ л а р д а.** Дарахт тагларини юмшатиш ва суғориш. Ёш кўчатларга шакл бериш, бачки - томир шохларидан тозалаш. Шамол тўсиш учун экилган дарахтларни суғориш ва бегона ўтлардан тозалаш. Зараркунанда ва касалликларга қарши ишлов бериш.

Ёш боғларда ўсув даври давомида май охири, июнда учинчи барг устидаги ҳали ёғочланмаган новдаларнинг учи чилпиб турилади. Бу тадбир шохшаббанинг шаклланишига ва дарахтнинг тезроқ ҳосилга киришига ёрдам беради. Ёш дарахтларга бир-икки йил шакл бергандан сўнг уларни кўп буташ тавсия этилмайди, чунки бу ҳолда улар зўр бериб бўйига ўсади.



**Т о к з о р л а р д а.** Токзорларда эса ёш токларни 2 марта суғорилади, қатор ораларини культивация қилиш, қаторлардаги тупрокни юмшатиш керак. Новдалар барча узунлиги бўйича бир текис ривожланиши учун симбағазларга горизонтал ёки сал қия қилиб боғланиши лозим.

Занглар йуғонлашганда боғичлар узилиб кетмаслиги ва новдалар симга ишқаланмаслиги учун улар пишиқ бўлиши керак. Бунинг учун боғич симбағазларга саккиз рақами шаклида боғланади.

Новдалар 50-60 см узунликка етганда биринчи ҳомток ўтказилади, ёш новдалар иккинчи, баъзан учинчи симга боғланади. Кўк новданинг ўсиш кучи ва жойлашишига қараб иккинчи мароатаба учинчи ёки туртинчи симга боғланади.

Токда тўпгуллар пайдо бўлиши билан ҳомток қилинади. Новдада тўпгул ўрнида жингалакларнинг борлиги унинг ҳосил қилмаслигидан далолат беради. Ҳосил қилмаслиги аниқ бўлган новдаларни эрта ҳомток қилиш кўшимча миқдорда новдалар, шу жумладан ҳосил қиладиган новдаларнинг ривожланишига ёрдам беради. Ҳомтокни эрта гуллайдиган навлар ўтказилган майдонлардан бошлаш зарур.

Токнинг кўп йиллик зангларидан ўсиб чиққан бачки новдалар биринчи навбатда олиб ташланади. Бунда токни шакллантириш ва зангнинг ўрнини босиш учун керак бўладиган новдалар қолдирилади. Агар токда зарарланиш натижасида ёки бошқа сабабларга кўра кам новда ривожланган бўлса ҳам, бачки новдаларнинг бир қисми озикланиш юзасини ошириш учун қолдирилади.

Ҳар бир нав учун тупдаги ҳосилдор ва ҳосил қилмайдиган новдалар

нисбати олинадиган ҳосил ва новданинг ўсиш кучини, шунингдек экологик ва агротехник шароитини ҳисобга олган ҳолда белгиланади. Масалан, суғориладиган ерларда етиштириладиган кишмишбоп навларда ҳар иккита ҳосилдор новдага бир-иккига ҳосилсиз новда қолдириш керак. Лалми токзорларда киш-баҳор давридаги ёғингарчиликни ҳисобга олган ҳолда ҳомток қилинади. Бир вақтнинг ўзида олинадиган ҳосил миқдори нормаллаштирилади ва ҳар бир ҳосилдор новдага битта ҳосил қилмайдиган новда қолдирилади. Ёғингарчилик кам бўлган йилларда токнинг жуда кучсизланиб кетишининг олдини олиш мақсадида тўпгулли новдаларнинг учдан бир қисмини олиб ташлаш керак.

Ҳосилли токзорларда ҳам фосфорли ва калийли ўғитлар билан озиқлантиришда асосий меъёрнинг ярмидан кўпроғи берилади : аммофос 125 кг бўлса, фосфорли ўғитлар кўпроқ, яъни 90 кг, калийли ўғитлар 40-50 кг Узумзорларга фосфор ва калийли ўғитлар нисбатан кўпроқ берилиши ток новдаларини тўлиқ етилишига, касалликларга чидамлилигини оширишга ва мавсум охирида новдаларнинг пишишига ва янаги йил ҳосилига пухта замин яратилади.

Мабодо минерал ўғитлар билан озиқлантириш имкони бўлмаса маҳаллий ўғитлардан фойдаланиш керак. Бунда ҳар бир гектар боғ ва токзорларга суғориш билан бирга 5-6 тн. гўнг эритилиб оқизилади.

Токзорларда шўра ҳомтоғини ўз вақтида ва сифатли бажарилишига эътибор берилади. Кул (оидиум) касаллигини олдини олиш мақсадида токзорларда гуллагунга қадар 1-2 марта туйилган олтингугурт билан чанглатилади (1 гектарга 20-25 кг сарфи билан). Бу даврда Топаз 100 л сувга 50 г ёки Вектра 30 г солиниб пуркалса ҳам булади.

Май ойининг иккинчи ярмида олма қурти ва нок шира бургасига қарши пуркаш ишлари такрорланади. Бунда юқорида баён этилган препаратлар қўлланилади. Беҳизорларда монилиоиз касаллигига қарши 1% бардо суюқлиги билан ҳар 8-10 кунда пуркаш такрорланади.

Токзорларда ҳомток ўтказиб бўлиниши билан гуллашдан сўнг олтингугурт билан чанглатилади (1 гектарга 20-25 кг ҳисобида).

## **И ю н ь**

**Б о г л а р д а.** Ёз мавсумида парвариш ишлари, кўчатларни бехато илдиз олишига, яхши ўсиши ва ривожланишини таъминлашга қаратилади. Суғоришга алоҳида эътибор берилади. Июнь ойида икки-уч мартаба суғорилади. Ҳар суғоришдан кейин эгатлар ва дарахт атрофидаги тупроқ юмшатилади.

Мевазор ва токзор қатор оралиқлари тупроқни сув-ҳаво тартибини, тупроқда намни сақлашни яхшилаш ва бегона ўтларни йўқотиш мақсадида 10-12 см чуқурликда культивация қилинади ва туп оралари юмшатилади, чиққан бачкилар кесиб олиб ташланади.

Мева дарахтлари ва ток новдалари яхши ўсиб ривожланиши учун гектарига 150-200 кг аммиак селитраси, 100 кг аммофос ва 100-120 кг калий ўғитлар билан кўшимча озиқлантириш ёки 100-120 кг карбамид мақсадга мувофиқдир.

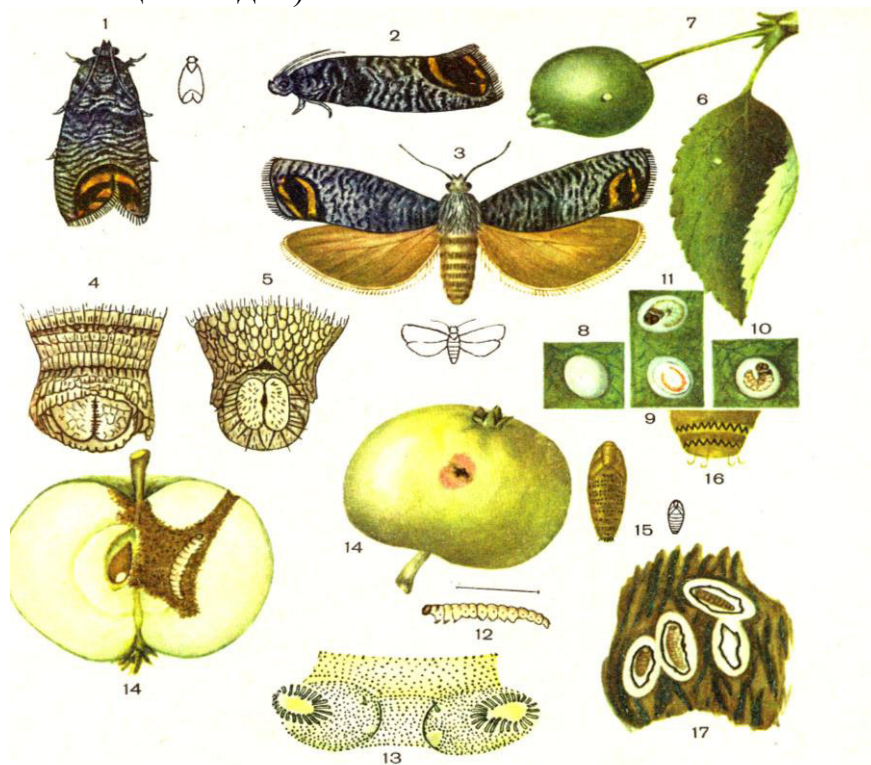
Органик ўғитлар билан ҳам қўшимча "шарбат" усулида озиклантириш мумкин. Бунинг учун боғ ва токзорнинг юқори қисмида сув келадиган йўлда чуқур ковланиб, гўнг солинади ва сув аралаштириб оқизилади.

Ҳосилли боғ қатор ораларини суғориш учун бир-биридан 80 см ораликда 4-5 та 22-24 см чуқурликда ариқлар очилади. Сув 24-36 соат давомида ер яхши захлагунча жилдиратиб оқизиб қўйилади.

Оғир соз тупроқларда битта суғориш меъёри гектарига 700-800 м<sup>3</sup>, тошлоқ тупроқларда 400-500 м<sup>3</sup>.

Тупдаги асосий ва бачки новдалари қалинлашиб кетса, намлик юқори бўлишига сабаб бўлади ва замбуруғли касалликларни ривожланишга олиб келади. Бачки новдаларни олиб ташлаш тадбири албатта бажарилиши зарур. Шу билан биргаликда ортиқча новдалар ҳам олиб ташланади. Шундан сўнг новдалар боғланади. Ҳомток қилиш натижасида ҳосилдорлик ва маҳсулот сифати ошади.

Олма, нок ва олхўри курти ва нок шира бургасига қарши июнь ойининг 2-ярмида 10-15 кун оралатиб, боғларга кимёвий ишловлар берилади. Бу тадбир мева боғларида мевахўр куртларнинг 2-наслига қарши бўлиб, олманинг Ренет Симиренко, Голден Делишес ва Розмарин навлари гуллаб бўлганидан 45-47 кун ўтгач бажарилади. Шу муддатларда ҳосилли олма, нок ва олхури боғларида куйидаги препаратлардан бири қўлланилади: бензофосфат (золон), карбофос (100 л сувга 200-300 г ҳисобидан).



Циперфос препарати 100 л сувга 100 г ёки Децис, Суми-альфа 50 г Карате, Талстар, Циракс 30-40 г ёки Фуфанон 100 г ҳисобидан қўлланилса бўлади.

Эртапишар Первенец Самарканда, Мелба, Старк Эрлист ва Тошкент боровинкаси каби олма навлари июнда пуркалмаса ҳам бўлади. Ёғингарчилик июнда ҳам бўлса парша ва монилиоиз касаллиги кўпайиши кузатилса, унда 1%ли бордо суюқлиги билан пуркаган маъкул Ҳосилли боғларда 100 л сувга Вектра

30 г Сапроль ёки Топсин 100 г ҳисобидан олма қуртига ҳам қарши комплекс ҳолда пуркалса самарали бўлади.

Июнь ойи бошларида ёғингарчилик бўлса ўрик, шафтоли ва олхўри дарахтларини юқорида қайд қилинган клястероспориоз, барг бужмалоклиги ва ун шудринги каби замбуруғли касалликларга қарши бордо суюқлигининг 1%лиги ёки намланувчи олтингугурт билан такрор пуркаса бўлади. Кимёвий препаратларни қўллаш билан бир қаторда дарахтлар атрофини ағдариб чопиш, уруғли мева дарахтларининг тана ва она шохларига тутқич белбоғлар боғлаб, ҳафта ўн кун ичида тушган қуртларни йўқотиш, тушган меваларни териб олиш каби тадбирлар ҳам бажарилиши лозим.

**Токзорларда.** Токзорларда ток каторидан 50-60 см қочириб, иккита суғориш ариги очилади. Сув 24-30соат давомида яхшилаб суғорилади.

Тозорларда технологик тавсияларга биноан май ва июнь ойида оидиум (кул касаллиги) ва антракноз касалликларига қарши 8-10 кун оралатиб икки марта олтингугурт (1 гектар токзорга 25-30 кг сарфи билан) чанглатиб чиқиш зарур. Олтингугуртга 10 кг оҳак кукуни қўшилса, ўтказилаётган тадбиримиз самарадорлиги ошади. Кичик майдондаги ток тупларини даволашда олтингугуртни қўллаш имкони бўлмаса вектра, топаз, титул (10 л сувга 3-5 г) ёки топсин (10 г), томорқа шароитида калий перманганати (марганцовка) 5 г ёки 10 л сувга 50 г ҳисобидан кир содаси эритмасини қўллласа ҳам бўлади.

Шуни ҳам айтиш керакки, токзорларимизда ҳомток ишлари ўз вақтида ва сифатли олиб борилса, касалликларнинг ривожини сусаяди ва уни ҳисобига кимёвий ишловлар сони камаяди, самараси эса ошади. Шунинг учун июнь ойининг иккинчи ярмида ўтказиладиган ғўра ҳомтогини ниҳоятда самарали ўтказиш ва новдаларни яхшилаб кун тушадиган қилиб тараб боғлаш зарур. Июндаги ҳимоя қилиш тадбирлари ўз вақтида ва сифатли ўтказилса, боғ ва токзорларимиз ҳосилдорлигини сақлаб қолган бўламиз.

Шуни ҳам айтиш ўринлики, айрим фермер хўжаликларининг боғ ёки токзорларида девпечак (кускута) тарқалиш ҳоллари кузатилмоқда. Бундай ҳолда ток тупларидан ва мева дарахтларидан кускута поялари синчковлик билан тозаланади ва боғдан ташқарига олиб чиқиб куйдириб ташланади ёки чуқур кўмиб ташланади. Суғориш тармоқлари атрофида тарқалиши кузатилса, кускута уруғлагунга қадар пуркаш йўли билан йўқотилади. Бунда аммиак селитраси 10 л сувга 1,5 кг ҳисобидан ёки карбамид 1 кг ҳисобидан эритилиб жикқа хўлланиб пуркалади.

## И ю л ь

**Боғларда.** Маълумки, деҳқонлар қадимдан саратон сувига алоҳида эътибор берганлар. Шунинг учун янги барпо этилган боғ ва токзорлар июль ойида 2-3 марта яхшилаб суғорилиши зарур. Намни сақлаш учун 5-6 кундан сўнг культивация қилиб, тупроқ юмшатилинади.

Ҳосилли боғ қатор ораларини суғориш учун 80-90 см узокликда ариқлар очилади. Токзорларда эса ток каторидан 50-60 см узокликдаги масофада очилган иккита суғориш ариғи кифоя.

Ер ости суви чуқур жойлашган бўз тупроқларда сув 24-36 соат давомида ер

яхши захлагунча жилдиратиб оқизиб қўйилади. Оғир соз тупроқларда битта суғориш микдори гектарига 700-800 м<sup>3</sup>, тошлоқ тупроқларда 400-500 м<sup>3</sup>. Тупроқ етилиши билан қатор оралари юмшатилади.

Ёз мавсумида озиклантиришни органик ўғитлар билан қўшимча «Шарбат» усулида ҳам бажариш мумкин. Бунинг учун боғ ва токзорларнинг юқори қисмида сув келадиган йўлда чуқур ковланиб, гўнг солиниб, сувга тўлдириб 3-4 кун аралаштириб турилади ва чиригандан сўнг ўқ ариқ орқали эгатларга гўнг ва сув аралаштириб қўйилади.

Эрта пишар ва ёзги мева навлари истеъмол қилиниши учун пишиб етилганда, навнинг ўзига хос рангига ва таъмига эга бўлганда терилади; узоқ масофага жўнатиш, сақлаш ва консерва қилиш учун техник етилиш даврида терилади. Кузги ва қишки навли мева дарахтларида ҳосил мўл бўлганлиги сабабли шохлари эгилиб қолиши мумкин, шу сабабли эҳтиёж туғилса дарахтларга тирговучлар қўйилади.

Кунлар исиб, ҳарорат юқори даражада бўлганлиги сабабли мева боғларида мева ва қўнғир рангли ўргимчак каналари, нок дарахтларида нок шира бургаси жадал ривожланади. Шунинг учун боғларда кузатишларга асосланиб, каналарга қарши курашда (1 та баргда 3 тадан ортиқ кана бўлса) намланувчи олтингугурт (100 л сувга 0,6-1 кг) сепилади. Бир гектарга 12-15 кг сарфланади.

Олтингугуртнинг намланувчи кукуни бўлмаса, Омайт ёки Неорон препаратларидан ҳам фойдаланса бўлади. (100 л сувга 150 г). Туйилган олтингугуртни чанглатилса ҳам бўлади. Энг муҳими мевали боғлар июль ойида сувга кондириб суғорилиши зарур.

Нокзорларда нок шира бургаси (медяница) кўпайиб кетмаслиги учун 10-12 кун оралатиб, 1-2 марта қуйидаги препаратлар билан ишлов берган маъқул : БИ-58, Карбофос, Фозалон (золон) 100 л сувга 200-300 г ҳисобидан ёки Нурелл, Циперфос 100 л сувга 100 г ёки Карате, Децис, Суми-альфа (100 л сувга 40-50 г), Фуфанон, 150 г ва бошқалар.

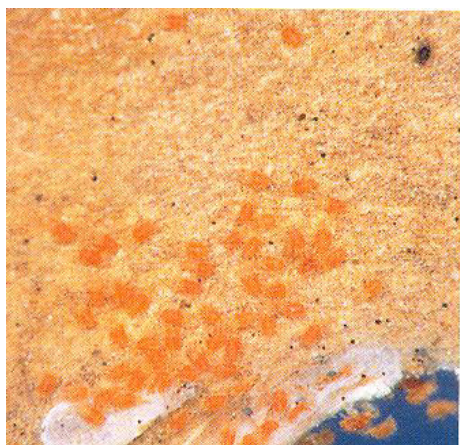
Ҳосилли кечпишар олма ва нок боғларида олма қуртининг учинчи наслига қарши июль ойининг охириги беш кунлигида юқорида келтирилган препаратлардан бирини қўллаш керак.

Беҳизорларда монилюоз касаллигидан зарарланган новдалар кесилади ва боғдан чиқариб йўқ қилинади.

**Т о к з о р л а р д а.** Токзорларда ток туплари қалинлашиб кетишига йўл қўйилмаслик керак. Ток тупларида узум бошларини соялатиб қўядиган бачки новдалар кучли ўсиб кетганда, уларда 2-3 та барг қолдириб, қолган қисми қирқиб ташланади, чунки улар ҳосилнинг етилишини, новданинг пишишини кечиктиради ва замбуруғли касалликларнинг ривожланишига сабаб бўлади. Осилиб қолган новдалар кўтарилиб, боғлаб қўйилади.

Токзорларда ғўра ҳомтоқларни бажарилишига эътибор берилади, қалинлашиб кетган ва оидиум (кул) касаллиги токзорларда тарқалгани кузатилса, туйилган олтингугурт билан чанглатилиши керак. 1 гектарга 30 кг олтингугурт ва 10-15 кг оҳак кукуни қўшиб ОШУ-50 осма чанглагичда ишлов берилади.





Бу тадбирлар қўлланилганда, мева бутунлай сақлаб қолинади ва маҳсулот сифати 80-85%га етади, 1 га. боғ ва токзордан қўшимча 1,5-2 млн. сўм даромад олинади. Ҳар бир сўм сарф харажат эса 15-30 мартагача қайтим беради. Боғдорчилик ва узумчилик рентабеллиги 200-250% қадар кўтарилади.

## А В Г У С Т

**Б о ў л а р д а.** Ҳосилга кирган боғларда нок, олма, шафтоли ва олхўри мевалари терилади. Ҳосилли беҳи, кечпишар олма ва нок боғларида олма куртининг учинчи авлодига ва нок ширасига қарши июль ойининг охириги беш кунлигида пуркаш ўтказилмаган бўлса, августнинг биринчи беш кунлигида бу тадбирни ўтказиш зарур.

Кенг тарқалган препаратлардан бирини Карбофос, Би-58, Фозалон 100л сувга 200-300 г ҳисобидан ёки Циперфос 100 г, Карате, Децис ёки Суми-альфа (100 л сувга 40-50 г) қўллаш мумкин.

Мева каналари тарқалиши кузатилса бу препаратларга Омайт, Неорон препаратларини (100 л сувга 150г) қўшиб, омукта ишчи суяқлиги билан пуркалади. Намланувчи олтингугуртни 1% лиси ҳам самаралидир.

Беҳизорларда монилиоиз касаллигидан зарарланган новдалар олдинги ойларда кесилмаган бўлса, тезда кесиб боғдан чиқариб ёкиб юборилади.

**Т о к з о р л а р д а.** Узумнинг кузги навлари йиғиштирилади. Қалинлашиб кетган токзорларда новдаларни юқори қисмини қисқартириб кесиб ташлашдан иборат. Чеканкани айрим холлардагина жуда кучли ўсувчи токзорларда сийраклаштириш билан бир вақтда августнинг биринчи ярмида ўтказиш керак. Бунда ғўра хомтоқдан қолиб кетган бачки новда ва баргларнинг ток тупини

жуда қалинлаштириб юборадиган ва ҳаво ҳарорати ҳамда ёруғликнинг ўтишига ҳалал берадиган қисмлари олиб ташланади. Чеканка натижасида новдалар ва ҳосил яхши пишади, шираси ошади ва кейинчалик ток кесиш осонлашади.



Темир бетон устунларда ток ўстирилаётган бўлса охириги симбағаздан 50-60 см дан юқори қисми кесиб ташланади. Кечпишар узум навлари, узумни узишга 15-20 кун қолганда суғорилади.

Токзорларда чилла чиқиши билан қалинлашиб кетган тупларда узум бошларини соялаб турган барглари олиб ташланади, кучли ўсиб кетган новдалар учи охириги 3-4-чи симдан 50-60 см қолдириб учлари кесиб ташланади. Ток новдалари чилпилади. Кул касаллиги тарқалиши кузатилса олтингугурт билан чанглатилади. 1 гектар токзорга сарфи 30-40 кг

**Мева-узум ҳосилини сақлаш.** Мевалардан шафтоли, олхўри, ўрта пишар олма, нокларнинг ва узумнинг кишмиш навлари тўлиқ пиша бошлайди. Айрим ҳудудларда узумнинг Хусайни нави ҳам етарли даражада қанд моддасини истеъмол учун ўз таркибида йиғиб қолади.

Август ойи фермер миришкорлари учун жуда долзарб ҳисобланади, чунки бир томондан ёзнинг энг иссиқ, даври (чилла) бўлса иккинчи томондан ҳар хил турдаги мевалар ва ҳар хил помологик навларнинг пишиб етилиш даври бўлади. Бу вақтда қилинадиган ишларнинг тури ҳам кўпаяди ва ҳарорат юқори бўлиши туфайли маҳсулот турлари ҳам кўпаяди ва тез бузилиши мумкин.

Шафтоли ва олхўри меваларини териш учун улар қаттиқроқ, озгина пишмаган ҳолатда, лекин мазаси ушбу помологик навга хос бўлиши керак.

Меваларни узоқ жойларга юбориш, сақлаш ва сотувга олиб чиқиш учун мева банди билан терилиши шарт, бу эса меваларни сақланишига энг асосий кафолат бўлади.

Олма ва нок мевалари терилаётган пайтда аста секин яшиқларга тахланади, улар эса олдиндан қоғоз ва ёғоч қиринди билан тўшалган бўлиши керак. Узум бошлари қайчи билан кесиб олинади, узумнинг доналарига қўл тегмаслиги керак, чунки узум мевасини ғубори учиб кетса, узумни узоқ муддатга сақлаш қийин бўлади.



Меваларга товар ишлов бериш – уларни ташиш ва сақлаш учун тайёрлаш демакдир.

Товар ишловда асосий операциялар – мева узумларни сифати бўйича саралаш (сортировка), катта кичиклиги бўйича ажратиш (калибрлаш) ва меваларни стандарт яшикларга жойлашдир. Бундан ташқари яшикларни маркалаш, уларга рейка қоқиш, торозда тортиш, транспортга ортиш ва боғни ичидан олиб чиқиш ишлари ҳам жуда катта аҳамиятга эга.

Меваларни сифати бўйича саралаш ишлари, маҳсулот ичидаги сифатсизларини ажратишга имкон беради. Бундай меваларга қуйидагилар киради:

- шикастланган мевалар (тешилган, эзилган, урилган, мева банди йўк) ;
- мева зараркунандалари ва касалланган мевалар ;
- офтобда куйган ва бошқалар.

Олма ва нок меваларини ёзги навлари яшикларга тўқма ҳолида тахланса бўлади, фақат яшикларни тагига албатта ёғоч қириндиси ва қоғоз солиниши керак.

Тўқма ҳолида тахланган мевалар асосан яшикларни ўрнига контейнерлар ишлатилганда қўлланилади.

Боғни ичидан узоқ жойларга жўнатишда темир йўл станциясигача олиб бориш учун энг яхши транспорт воситаси бўлиб, автомашина ёки трактор прицепа ҳисобланади.

Ортилган мева ёки узумларни энг яхшиси кечки салқинда ёки кечаси мевалар совиганда темир йўл станциясига ёки сақлаш жойига жўнатилади.

Шуни айтиш керакки, Ўзбекистон шароитида август ойида пишиб етилган ўрта пишар мева ва узумлар узоқ муддат сақланмайди. Улар асосан қайта ишлаш (консерва қилиш ва қуритиш учун) уз жойларига жўнатиш учун ёки маҳаллий бозорларга сотувга терилади.

Данакли мевалар (шафтоли, олхўри), узумни кишмиш навларини ўз муддатида сақлаб бўлмайди, улар кўпи билан (энг сифатлиси) бир ой сақланади.

Данакли меваларни ва узумни кишмиш навлари очик хавода - қуёшда қуритилганда яхши натижа бермайди.

Ўрта пишар олма, нок ва узумнинг Кишмиш навларини узоқ жойларга жўнатилиши ёки маҳаллий бозорларга сотувга олиб чиқиш мақсадга мувофиқ бўлади.

## С е н т я б р ь

**Б о ғ л а р д а.** Бу даврда мева боғларида ва токзорларда мавсумий парвариш ишлари асосан тугалланган бўлиб, қишга сақланадиган навлар мева ва узум ҳосилини теришга эътибор берилади. Мевали боғларда тўкилган меваларни териш ва ихота дарахтлари суғорилади.

Боғларда зараркунанда ва касалликлар тарқалган майдонлар аниқланади, кеч кузда пуркаш ишларини бажариш учун шу кунларда керакли кимёвий воситаларни олиш ва пуркагичларни сошлаб қўйиш зарур.

Мева ҳосилини кечки пишар навлари сентябрь ойида пишиб етилади.

Ҳосил теримига 10-15 кун қолганда, боғларда ҳар 100 м масофада юк ташиш учун йўллар ўтказилади.

Кеч пишар олма ва нок меваларни навига ва пишиб етилиш муддатига қараб терим бошланади. Бунинг учун теримчилар мева-узум ҳосилини териш техникасини яхши билиши керак.

Энг аввал ерга тўкилган мевалар теришиб, кейин дарахтдан ҳосил узилади. Узилган мева-узумлар товар ҳолатга келтирилади, яъни улар сараланади, катта-кичикликка ажратилади ва яшиқларга тахланади.

Яшиқларга жойлашган мева ва узумлар транспорт воситаларига ортиб сақлаш, қайта ишлаш ёки сотувга юборилади.

**Т о к з о р л а р д а.** Ток икки муддатда: кўмиладиган тоқлар кузда, кўмилмайдиган тоқлар асосан баҳорда кесилади. Токдан мўл ҳосил олиш учун улар ҳар йили кесилиб, маълум шаклга келтирилади. Ток новдаларининг сони ва тупда жойланиши тоқнинг ўсиш кучига қараб тартибга солинади. Ток кесиб турилганда унинг ҳосилга кириши тезлашади, мўл ҳосил бериш даври узаяди, тоқзорни ишлаш ва бунда механизациядан фойдаланиш, тоқнинг касаллик ва зараркунандаларига қарши кураш ишлари осонлашади. Ҳосил олиш учун доимо яхши пишган, бақувват, соғлом ва бағазларда яхши ётадиган, нормал бўғим орасига эга бўлган новдалар қолдирилади.

Токни умумий қабул қилинган технологияси бўйича кесиш зарур. Ток кўмиладиган туманларда кесиш вақтида тупларда қабул қилинган меъёрдан 20-25 фоиз қўшимча кўзлар қолдирилади. Кучли ўсадиган Пушти тоифи, Нимранг, Хусайни ва Қора кишмиш каби навларда кўзлар кўпроқ қолдирилиб, узунроқ кесилади. Бир тупда 200-300 тагача кўз қолдирилади. Ўртача ўсувчи Ркацителли, Саперави ва Мускат розовый навларида кўзлар сони 150-180 тагача қолдирилгани маъқул. Кучсиз ўсадиган Рислинг ва Пино черный навларида 80-120 та кўз қолдирилади.

Пишган новдалар шундай кесилдики, уларни пастки симга боғлаш мумкин бўлсин, заифроқ новдалар 2-3 та кўзча қолдириб кесилади. Келажакда 4-5 та занг бўлиши учун новдалар қолдирилади, 9-10 ёшли занг новдалар янгилиниши мақсадга мувофиқдир.

Кесилган тоқ туплари кўндоқлаб ётқизилгач, кўмишдан олдин оидиум (кул) ва антракноз касалликларига қарши 3 фоизли бордо суюқлиги ёки 5 фоизли оҳак-олтингурут қайнатмаси билан жикқа хўллаб пуркаш керак.



**Мева ва узумни сақлаш.** Мева-узум маҳсулотлари ертўлалар, омборлар, оддий ўралар ёки типовой омборхоналарда сақланади. Мева-узумни сақлаш учун энг яхши шароит – ҳаво ҳарорати ва намлик доимо аниқ белгиланган даражада сақлаб туриш ҳисобланади.

Мевалар етилганда, уларни об-ҳаво қуруқ вақтда, банди билан бирга авайлаб узиш керак.

Сақлаш учун терилган мевалар етилиш даражаси бўйича навларга ажратилади ва уларни ўлчамлари бўйича саралаб, яшиқларга жойланади, 7-8 яшиқни устма-уст омборни шипигача 50-60 см масофа қолдириб тахланади. Яшиқларни айрим қаторлари ўртасида ҳаво юриши учун 10 см тирқиш ва юриш учун 60-80 смли йўл қолдирилади.

Олмани омборларда идишсиз сақлаш учун деворлар бўйлаб турли кенгликда, баландлиги 10-15 смли ёндорли сўқчалар ўрнатилади.

Тахтадан ёки фанерадан ишланган баландлик бўйича параллел жойлашган сўқчалар ўртасида 70-80 смдан кам бўлмаслиги керак.

Мева-узумларни сақлаш вақтида текшириб туриш учун сўқчаларга пирамида шаклида ўйиб ёки юпқа қават қилиб ёйиб қўйилади.

Олма ва нокни 5-6 ойгача сақлашнинг энг яхши шарт-шароити ҳаво ҳарорати 0-1°C ва нисбий намликни 85-95% бўлганидир.

Албатта оддий ертўлаларда бундай шароитга эришиш қийин, у ҳолатда юқоридаги шароитга интилиш зарурияти туғилади, яъни ҳавони шамоллатиб, сув сепилиб, олтингугурт билан дудлаш ва мева-узумларни сифатини кузатиб бориш керак.

Узум сақланаётганда эҳтиёткорлик билан узилган узум бошларини сояга ёйиб, 1-2 кун мобайнида шамоллатиб сўлителиди. Сўнгра узум бошларини иккитадан бойлаб осиб сақласа ҳам бўлади. Ёки узун новдалар билан кесилган узум бошлари сувли идишга новдасини ботириб сақласа яхши натижалар беради.

Айрим жойларда узум қамишдан тўкилган бордонларга ётқизиб ҳам сақланади. Сақланаётган маҳсулот бир ойда икки мартаба кўздан кечиради ва омборхона олтингугурт билан дудланади.

## О к т я б р ь

**Б о ѓ л а р д а.** Суғориладиган бўз тупроқларда дарахтнинг танаси атрофидаги тупроқ 15-18см, қатор ораларида 25-30 см, шағалли ерларда эса 10-15 см чуқурликда шудгорланади. Шунда юза жойлашган илдизлар шикастланмайди.

Ҳосилга кирган боғда ҳар 2-3 йилда бир маротаба гектарига 30-40 тн.гўнг минерал ўғитлардан фосфор 180 кг ва калий 90 кг соф ҳолда солиниб, 45-50 см чуқурликда шудгор қилинади. Ҳар йили эса 60 кг фосфор, 30 кг калий соф ҳолда солинади. Сидерат утлар ҳам тупроқ унумдорлигини кутаради.

Уруғли боғларда (нок, олма, беҳи) тўкилган баргларда зараркунанда ва касаллик юқумлари сақланади, шунинг учун боғлар қатор оралари тупроғи ағдариб хайдалади, хайдалмай қолган ҳар бир дарахт атрофи 25 -чуқурликда ағдариб чопилади. Касалланган, синган шохлар, қуриб қолган дарахтлар қирқилади ва боғ ташқарисига чиқариб ташланади. Об-ҳаво шароитига қараб, агарда октябрь ойи охирида дарахтлар барги ёппасига тўкилса, бундай боғларни монилиоз, парша каби касалликларга қарши ювиш даражасида токзорлар учун қайд қилинган препаратлар билан пуркаш тавсия этилади.

Ойнинг учинчи ўн кунлигида барча мева дарахтлари, биринчи галда шафтоли, олхўри, ўрик, гилос дарахтларининг тана ва она шохлари окланиши зарур. Бунда 10 л сувга 2 кг тупроқ, 1,5-2 кг оҳак эритилиб, қалин қилиб оқланади. Мол шатмоғи кўшилса тез ювилиб кетмайди. Касалликларга қиш совуқларига чидамлилигини ошириш мақсадида калий ва фосфор ўғитларини солиб, қатор ораларини ҳайдаб кўйиш мақсадга мувофиқдир.



**Т о к з о р л а р д а.** Айрим йиллари қишда ҳаво ҳарорати минус 25-30°С га пасаяди, бу ток тупларини қишда кўмишни талаб этади. Шимолий районларда ток устига ётқизилган тупроқ уюмининг баландлиги 25-30 см, бошқа районларда эса 20-25 см бўлиши керак. Кузги совуқлар ҳам ток тупи учун зарарли. Токлар яхши кўмилиши зарур.

Ёмон кўмилган ёки кеч кўмилган ток кузги совуқлардан, кейинчалик эса қишки совуқлардан зарарланади, новдаларни совуқ уриши натижасида келгуси баҳорда улар қуриб қолади

Узумдан мўл ҳосил олинадиган токзорларда ҳар 3-4 йилда гектарига 30-40 тн. микдорида органик ўғитлар солиб туриш зарур. Бунда ўғит ток тупроқлари қишга кўмилгандан кейин ерни 25-35 см чуқурликда хайдаб, гўнг сочгич билан

солинади. Органик ва минерал ўғитларни аралашмасини чуқур ковлагич билан казиладиган 60x60 смли чуқурларга тупдан 50-60 см узокликда солиш ҳам жуда самаралидир. Бунда ҳар бир чуқурга 20-30 кгдан ўғит солинади.

Суғориладиган бўз тупроқларда ўстириладиган токзорларда минерал ўғитларнинг асосий миқдори 90 кг фосфор ва 60 кг калийни ташкил этади.

Октябрь ойи токзорлардаги асосий ишлар бу ток тупларига шакл бериб, навларига қараб кўзлар миқдорини қолдиришдир. Аввалам бор ток кесишда биринчи галда антракноз ва бактериал рак билан зарарланган новда ва занглар қирқиб олиниб, токзордан чиқариб ташланади ва куйдирилади. Кўп ҳолларда деҳқонлар ток тупларини ёпиш учун қирқилган новдалардан ҳам фойдаланишади.

Барг ва новдаларда касаллик юқумлари бўлганлиги учун мавсумда токзорлар янада кўпроқ зарарланадилар. Шунинг учун токзорларни ёпишда ток рудаларини қўлламаган маъқул Яхши ёпилмаган токлар қиш фаслида совуқдан шикастланади, бу ҳол эса ўз навбатида бактериал касаллиги кўпайишига олиб келади. Кесилган ток туплари қўндоқлаб ётқизилган, ёпишдан олдин оидиум (кул), антракноз ва рак касаллик юқумига қарши 3 фоизли бордо суюқлиги ёки 5 градусли оҳак олтингугурт қайнатмаси билан ёки мис купоросининг 1 фоизлиги ёки купоросининг 3 фоизли эритмаси билан жикқа хўллаб пуркаш зарур.

## Н о я б р ь

**Б оғ л а р д а.** Уруғли боғларда (нок, олма, беҳи) тўкилган баргларида зараркунандалар ва касаллик юқумлари сақланади, шунинг учун боғлар қатор оралари тупроғи ағдарилиб ҳайдалади, ҳайдалмай қолган ҳар бир дарахт атрофи 25-30 см чуқурликда ағдарилиб чопилади. Касалланган, синган шохлар, қуриб қолган дарахтлар қирқилади ва боғ ташқарисига чиқариб ташланади.

Об-ҳаво шароитига қараб, дарахтлар барги ёппасига тўкилган боғларни монилюоз, парша каби касалликларга қарши ювиш даражасида токзорлар учун қайд қилинган препаратлар билан пуркаш тавсия этилади.

Ноябрда барча мева дарахтлари биринчи галда шафтоли, олхўри, ўрик, гилос дарахтларининг тана ва она шохлари оқланиши зарур. Бунда 10 л сувга 2 кг тупроқ, 1,5 кг оҳак эритилиб қалин қилиб оқланади. Мол шатмоғи кўшилса тез ювилиб кетмайди.

Ҳосилга кирган боғ ва токзорларда ҳар 2-3 йилда бир маротаба гектарига 20-40тн. гўнг, минерал ўғитлардан фосфор 150-180 кг ва калий 50- 60кг соф ҳолда солиниб, боғлар 45-50 см, токзорлар қатор оралари 25-35 см чуқурликда шудгор қилинади.

Ҳар йили эса бўз тупроқларда ўстириладиган боғ ва токзорларга 60-90 кг фосфор ва 60 кг калий соф ҳолда солинади. Шундай қилинса боғ ва токзорларнинг ҳосилдорлиги ошади, касаллик ва совуқларга ҳам чидамли бўлади.

Юқорида келтирилган ишлар тугаллангач, ер ости сувлар чуқур бўлган ва мавсумда етарлича суғорилмаган боғ ва токзорлар суғорилиши керак. Маҳаллий ўғитларни йиғиш, токзорларда симбағазларни таъмирлаш ишлари

ҳам кеч кузги юмушлари сирасига киради.

Ноябрь ойида мева ва узум ҳосилини ҳаммаси териб тамомланган бўлади. Тўкилган ёнғоқ, беҳи, бодом мева қолдиқлари териб олинади.

Боғларда қолиб кетган яшиқ, нарвон ва бошқа ускуналар олиниб, ҳаммаси шийпон, қуритиш пунктига ёки омборхоналарга тахлаб қўйилади. Асбоб, ускуналар ҳаммаси усти беркитилган навеслар ёки махсус омборхоналар тагига ёмғир ва қорлардан сақлаб қўйилади.

Шуни айтиш лозимки, мева-узум қолдиқларидан тозаланмаган, яшиқлар албатта дезинфекция қилиниб, қуритиб, сақлаб қўйилади. Бунинг учун махсус ажратилган жойда катта идишларда 3-4%ли формалин эритмаси тайёрланиб, унга яшиқ, челақ ёки контейнерлар ботириб олинади.

**Т о к з о р л а р д а.** Ноябрь ойида токзорлардаги асосий ишлар токларни кесиш, кўндоқлаш, дорилаш ва ёпиш ишлари узоғи билан ойнинг биринчи ярмида тугалланиши керак. Кесиш ишлари давом этаётган бўлса октябрь ойи учун берилган тавсияларга кўра бу ишларни давом эттириш керак. Яъни токни умум қабул қилинган технология бўйича кесиш зарур.

Аввалом бор ток кесишда биринчи галда антракноз ва бактериал рак билан зарарланган новда ва занглар қирқиб олиниб, токзорлардан чиқариб ташланади ва куйдирилади. Кўп ҳолларда деҳқонлар ток тупларини ёпиш учун қирқилган новдалардан ҳам фойдаланишади.

Барг ва новдаларда касаллик юқумлари бўлгани учун янаги мавсумда токзорлар янада кўпроқ зарарланадилар. Шунинг учун токзорларни ёпишда ток рудаларини қўлламаган маъқул Яхши ёпилмаган токлар қиш фаслида (совуқдан шикастланади, бу ҳол эса ўз навбатида бактериал рак касаллиги кўпайишига олиб келади.

Кесилган ток туплари кўндоқлаб еткизилгач, ёпишдан олдин оидиум (кул), антракноз ва рак касалликлари юқумига қарши 3% бордо суюқлиги ёки 5°ли оҳақ-олтингугурт қайнатмаси билан ёки мис купоросининг 1 фоизлиги ёки темир купоросининг 3 фоизли эритмаси билан жикқа хўллаб пуркаш зарур.

**М е в а в а у з у м н и с а қ л а ш.** Узоқ муддатга сақлашга қўйилган мева – узум маҳсулоти бир ойдан кўпроқ муддат сақланаётган бўлса, ҳамма яшиқлардаги мева ва узум яхшилаб кўриқдан ўтказилади.

Бузилиш жараёни пайдо бўлган яшиқлар маҳсулоти билан ажратиб қўйилади ва тез кун ичида улар реализацияга ва қайта ишлашга жўнатилади.

Узоқ муддат сақланаётган қолган маҳсулот албатта олтингугурт билан дудланиб, сақланиш ҳарорати ва нисбий намлиги текшириб турилади.

Омборхоналарда октябрь ойида мева ва узумни яхши сақланиши учун маҳсулот ҳар 15-20 кун ичида олтингугурт ёкиб дудланиб турилиши шарт.

## Д е к а б р ь

**Б о ё л а р д а.** Боғ қатор оралари 25-30 см чуқурликда хайдалади. Хайдашдан олдин гектарига 5-10 тонна маҳаллий ўғит солинади. Янги боғ ва токзорлар барпо этиш мақсадида ажратилган ерларга 30-40 тонна маҳаллий ўғит ҳамда 300-400 кг фосфор ва калийли ўғитлар ҳам солиши зарур.

Бордию боғ ва токзорларга ажратилган ерлар шўрланган бўлса, декабрь



ойларида гектарига 10-12 минг куб сув сарфланиб яхшилаб ювилади. Қишки суғориш декабрда бир гектарига 1500-2000 куб метр сув сарфлаб, 4-5 кун давомида суғорилади. Шўрланган ерлар атрофидаги коллектор ва зовурлар тозаланади. Об-ҳаво иссиқ кунлари жанубий минтақаларимизда катта ёшдаги мевали дарахтларга шакл бериб буташ ишларини бошласа ҳам бўлади. Биринчи галда катта ёшдаги олма, нок, уруғли мевали дарахтлар буталади.

Ҳаво очиқ ва илиқ кунларда боғларни зараркунанда ва касалликлар захираларига қарши ишловлар ноябрь ойи учун кўрсатилган тавсиялар асосида бажарилади.

Боғларни дорилашда охирги йиллари кенг тарқалган монилиоз, кластероспориоз, парша, дарахт таналарини шикастлайдиган рак касалликларига жиддий эътибор берилади. Бунда бордо суюқлигининг 3-4% ли суспензия ҳолида дарахтларни жикқа хўл бўлиш шарти билан пуркалади.

Бордо суюқлигининг ўрнига мис купоросини 1% ли ёки темир купоросини 3% ли қилиб сепса ҳам бўлади. Маълумки касаллик юкумлари тўкилган баргларда сақланади. Шунинг учун барча боғларда дарахт атрофидаги тупроқ ағдарилиб чопилади ва шу йўл билан тўкилган барглар йўқотилади.

**Токзорларда.** Қишнинг илиқ кунларида жанубий минтақаларда токзорларда токларни кесиш ва шакл бериш ишлари давом эттирилади. Токзорларда шароитга қараб симбағазлар таъмирланади.

Токзорларга катор ораларига 10-15 тонна маҳаллий гўнг солиб, 25-30 см чуқурликда хайдалади.

**Мева ва узумнинг кечки навларини сақлаш.** Узоқ муддатга сақлашга қўйилган мева ва узумлар ҳар куни кўздан кечирилади, ҳарорат нисбий намлик назорат остида бўлади (ҳаво ҳарорати  $0^{\circ}+5^{\circ}\text{C}$ , нисбий намлик 85-90%).

Агарда ҳаво намлиги пасайиб кетган бўлса, хоналарга сув сепилади, кечасига деразалар очилиб ҳароратни пасайтиришга ҳаракат қилинади. Энг асосийси омборхоналар ҳар ҳафта олтингугурт ёқиб тутатиб (дудланиб) турилади.

Қоқилар ва майизлар сақланаётган хоналар албатта юқорида тавсия этилгандек ҳар 6-7 кунда олтингугурт билан дудланиб турилади.

**Самарқанд вилояти тупроқ-иқлим шароитида мевали экинлар ва узумни етиштириш агротехнологияси бўйича фермер хўжаликлари раҳбарлари ва қишлоқ хўжалиги мутахассислари томонидан ушбу тавсияларга тўлиқ амал қилинса, мевали экинлар ва узумдан мўл ва юқори сифатли маҳсулот олиш кафолатланади.**

# **И Л О В А Л А Р**

## РЕСПУБЛИКАМИЗДА ИНТЕНСИВ БОҒ БАРПО ЭТИШ ҲАМДА УЛАРДА АМАЛГА ОШИРИЛАДИГАН АГРОТЕХНИК ТАДБИРЛАР

Республикаumuzда жуда катта майдонда янги боғ ва токзорлар барпо этилмоқда ҳамда эски боғ-токзорлар қайта таъмирланмоқда. Ана шу янги боғ-токзорларни тўлиқ кўкартириб олиш асосий вазифаларимиздан биридир.

Янги боғлар ташкил этишда интенсив, тез ҳосилга кирувчи пакана ва ярим пакана пайвандтагларга уланган мевали дарахтлар кўчатлари экилишига алоҳида эътибор қаратиш зарурдир.

Республикаumuzда охириги 5 йил ичида 9,7 минг гектардан ортиқ ерда интенсив усулидаги уруғли боғлар ташкил қилинди. Бу боғларни кўчатлари асосан дастлабки йилларда Сербия, Туркия ва Польша мамлакатларидан олиб келинди. Интенсив боғларни афзаллиги бу дарахтларнинг танаси кичик бўлганлиги учун улар билан ишлаш қулай (ишлов бериш, суғориш, кесиш, шакл бериш, дори сепиш ва мевани териш). Бундай боғларда танасига ёруғлик тушиши, ҳаво айланиши яхши бўлганлиги учун мевасини сифати юқори бўлади. Мевасини теришда ҳам анча қулайликлар бор, айниқса симбағазга олинган боғларда нарвон ишлатмасдан ҳосил терилади, бунда иш унумли, юқори бўлиши билан бирга терилган маҳсулотнинг товар сифати ҳам юқори бўлиб, нобуд бўладиган мевалар сони камаяди.

Интенсив боғларнинг ҳосилдорлигининг юқорилигини таъминлашда, тупрокни доим озиклантириб туриш зарур. Бунинг учун ҳар йили 30-40 т чиринди, 240-260 кг азот соф ҳолда, 120-150 кг фосфор соф ҳолда ва 60-70 кг калий соф ҳолда солиб турилади.

Ушбу агротехник жараёнлар ўз вақтида ўтказилса, ҳар бир гектар майдондан 4-5 йили 50-60 т ҳосил олишга эришилади.

Маълумки, бизнинг иқлим шароитимизда пакана пайвандтагларга уланган кўчатларнинг турлари ва навларига қараб, парвариш ишларини олиб боришлари талаб этилади.

Интенсив мевали боғларни ташкил этиш ҳамда уларни парвариш қилиш учун қуйидагилар тавсия этилади.

**1. Кўчат экиш учун майдонни тайёрлаш.** Кузда кўчат экиш учун танлаб олинган майдон плантаж плуги билан 50-60 см чуқурликда хайдалган бўлиши керак. Агарда майдон хайдалмаган бўлса, баҳорда 35-40 см чуқурликда ер хайдалиб, текисланиб, кўчат экиш учун режа тортилади. Режа тортишда экиладиган кўчат турларига қараб, пакана пайвандтагга уланган олма кўчатлари 3,5×2,5 м, ўрта ўсувчи 3,5×3 м, нок кўчатлари учун 3,5×2 м, ўрта ўсувчи 3,5×2,5 м, ММ-106 пайвандтагга уланган ўрта ўсувчи кўчатларда олма 6×4 м, 6×5 м, нок учун 5×3 м, 5×4 м схемалари тавсия этилади.

Олинадиган ҳосилдорликни миқдори фақат нав ва пайвандтагдан, агротехника савиясидан эмас, балки ўсимликларнинг қатор ораси ва дарахт оралиғига ҳам боғлиқ.

Майдонда қанча кўчат кўп бўлса, ҳосил шунча кўп бўлади, лекин дарахтларнинг жойлашиш зичлигининг ҳам чегараси бор. Бу дарахтларнинг

ҳажмига ва қатор ораларининг техника билан ишлов бериш даражасига ҳам боғлиқ. Ҳосилни сифати ва миқдорига дарахт танасига тушадиган ёруғликни сифати ва миқдорига ҳам узвий боғлиқ.

**2. Кўчат экиш.** Кўчат экиладиган чуқурларни чуқурлиги ва кенглиги 60×60 см бўлиб, чуқур қазишда тупроқ устининг 20-25 см қисми чуқурнинг бир томонига олиб, чуқурнинг қолган қисми иккинчи томонга олиб қўйилади. Чуқурга кўчат экишдан олдин 350-400 г фосфорли, 30-40 г калий ўғити ҳамда 8-10 кг чириган гўнгни тупроқ билан аралаштириб солиб, кейин кўчат экилади.

Кўчатни экишдан олдин алоҳида тайёрланган шатмоққа (янги мол гўнги тупроқ билан 1:1 қилиб қаймоқсимон қилиб тайёрланади), ботириб олиб экилади. Кўчат чуқурга қуйилиб, олдин олинган тупроқ чуқур тагига солиниб, илдиз пайванд қилинган жойи тупроқдан 4-5 см юқорида бўлиши керак. Кўчат экилгандан сўнг ҳар бир чуқурга тўла сув қуйилади. Бунда тупроқ зичланиб, кўчат яхши кўкаради. Тупроқ чўккандан сўнг кўчат атрофига тупроқ солиб тўлдирилади.

**3. Кўчатларни парваришлаш.** Экилган кўчатлар вегетация даврида кўчатларнинг атрофлари қатқалоқ бўлиб қолмаслиги учун юмшатиб турилади. Тупроқ шароитига қараб, 10-12 дан 16-20 мартагача сув берилади. Ҳар суғоришдан сўнг тупроқ культивация қилинади. Зарурият бўлган вақтда ёш ниҳолларнинг касаллик ва зараркунандаларига қарши ишлов берилади.

Янги экилган кўчатларни дастлабки даврида сув билан таъминлашга катта эътибор бериш зарур. Кўчатлар тўлиқ кўкариб кетиши учун (агар томчилатиб суғориш системалари ишга тушмаган бўлса) кўчат атрофини айлана шаклида ариқ олиниб, ариқ тўлгунча сув қуйиш лозим ёки ариқ орқали суғорилса, кўчат атрофидан сувни айлантириб ўтказиб суғориш зарур. Об-ҳаво ва тупроқ шароитига қараб ёш боғларга йил давомида 12-20 мартагача сув берилади. Кўчатлар атрофини қатқалоқ бўлиб қолмаслиги учун ҳар сувдан сўнг 10-12 см чуқурликда юмшатиб турилади.

Ёш боғларни касаллик ва зараркунандаларга чидамлилиқ даражаси анча паст бўлади. Шунинг учун буларни олдини олиб ёки зарурият туғилган ҳолда кураш чораларини қўллаш зарур.

**4. Шакл бериш.** Ўзбекистон шароитида пакана пайвандтагда экилган интенсив боғларда кўчатларга 60 см. юқоридан кесилиб, шакл берилади. Четдан келаётган кўчатларни веретино шаклида, яъни асосий лидер новда қолдирилиб, ёнига кўпроқ новда беришга қаратилинади, яъни шохлатилади. Шакл беришда кўчатнинг асосий лидер шохида штамби учун 50 см қолдирилиб, ундан юқорисига 8-10 кўз қолдирилиб, ундан сўнг яна шип 3 та кўз қолдирилиб, ортиқчаси кесилади.

Келажакда етарли шохлаши учун 50 см. танасидан юқорида жойлашган 3 кўз ойсимон шаклида (кўчат кўчатхонасида шохламаган бўлса) кўзни ўсиши қисмидан кербовка (кесиш) қилинади ва яна учта кўз ташлаб яна учта кўз тўғри чизик шаклида кербовка қилинади. Бу жараёни кўчат яхши ўса бошлаган даврида қилса яхши натижа беради. Шохланган шохлар июль-август ойларида 90° эгилади ва боғланади. Ёш ўсган новдаларда мева куртакларини ҳосил

қилиш мақсадида улар маълум вақтида чилпиб (чеканка) турилади. Бу усул мева куртакларини кўпроқ ҳосил бўлишини таъминлайди.

**5. Темир бетон устунлар ўрнатиш ва сим тортиш.** Экилган кўчатларни биринчи йилни ўзида симбағазларга боғлаб, парвариш қилиш учун темир бетон устунлар ўрнатилинади. Экилган кўчатларни схемасига қараб, бир гектар майдонга қатор ораси 3 м бўлса, 429 дона, 3,5 м – 370 дона, 4 м бўлганда – 325 дона темир бетон устун сарф бўлади. Рухланган 2,5 мм. қалинликдаги симдан 450-600 кг сарфланади.

**6. Кўчатларни симбағазларга боғлаб парвариш қилиш.** Янги экилган олма, нок боғларига темир бетон устунлар ҳамда сим тортилгач, кўчатларнинг новдалари симларга боғлаб чиқилади ҳамда келажакда новдалар ўсиб, ривожланиши учун парвариш ишлари олиб борилади.

**7. Ўғитлаш.** Ёш экилган кўчатлар яхши ривожланиб, ўсиши учун апрель ойининг иккинчи ярмида ҳар бир кўчат атрофига 100-120 г дан азотли ўғит солинади. Иккинчи марта июнь ойида шунча миқдорда яна азотли ўғит солинади.

Томчилатиб суғориш системаси мавжуд бўлган боғларда барча минерал озукаларни сув орқали топчилатиб бериш мақсадга мувофиқдир. Бунда ўғитни ўзлаштириш самарадорлиги анча юқори бўлади.

Ёш пакана пайвандтагли боғлар орасига биринчи йили сабзавот, полиз, картошка экинлари экиш мумкин. Иккинчи йилдан ушбу экинлар экиш тавсия этилмайди. Чунки боғ қатор орасига ишлов берилиши сабабли экинлар экилмайди.

Биринчи йили ёш кўчатлар қишга яхши тайёрланиши боис сентябрь ойининг иккинчи ярмидан суғориш тавсия этилмайди.

Октябрь-ноябрь ойларида ёш ниҳоллар ораси ҳамда кўчатларнинг қатор ораси чопилиб, юмшатилади, бегона ўтлардан тозаланади. Тупроқда намлик яхши сақланади.

Кузда ноябрь ойида фосфорли ҳамда калий ўғит, яъни гектарига 90 кг, фосфор 45 кг калий ва 20 т органик ўғит солиниб чопилади.

Янги экилган интенсив боғлар иккинчи йилдан бошлаб ҳосилга киради, 4-5 йили тўлиқ ҳосил бера бошлайди.

**САМАРҚАНД ВИЛОЯТИДА ЭКИШГА  
ТАВСИЯ ҚИЛИНГАН МЕВА НАВЛАРИ**

<b>№</b>	<b>Навларнинг номи</b>	<b>Экишга тавсия этилган вилоятлар</b>
<b>ОЛМА</b>		
1.	Афрасиёби	Самарқанд
2.	Тошкент боровинкаси	Ҳамма вилоятлар
3.	Голден Делишес	Ҳамма вилоятлар
4.	Делишес	Самарқанд
5.	Джонатан	Ҳамма вилоятлар
6.	Камола	Ҳамма вилоятлар
7.	Корей	Самарқанд
8.	Қизил тарам олма	Ҳамма вилоятлар
9.	Гўзал	Ҳамма вилоятлар
10.	Мантет	Ҳамма вилоятлар
11.	Ойдин	Ҳамма вилоятлар
12.	Пармен зимний золотой	Самарқанд
13.	Первенец Самарканда	Ҳамма вилоятлар
14.	Ренет Симиренко	Ҳамма вилоятлар
15.	Розмарин белый	Ҳамма вилоятлар
16.	Саратони	Ҳамма вилоятлар
17.	Фарангиз	Ҳамма вилоятлар
18.	Феруза	Ҳамма вилоятлар
19.	Ҳосилдор	Ҳамма вилоятлар
<b>НОК</b>		
1.	Вильямс	Ҳамма вилоятлар
2.	Зимняя наштавы 2	Самарқанд
3.	Лесная Красавица	Ҳамма вилоятлар
4.	Любимица Клаппа	Ҳамма вилоятлар
5.	Оливье де Серр	Ҳамма вилоятлар
6.	Подарок	Ҳамма вилоятлар
<b>БЕҲИ</b>		
1.	Изобильная	Ҳамма вилоятлар
2.	Мушки беги	Ҳамма вилоятлар
3.	Самаркандская крупноплодная	Ҳамма вилоятлар
<b>ОЛХҲРИ</b>		
1.	Бертон	Ҳамма вилоятлар
2.	Венгерка фиолетовая	Ҳамма вилоятлар
3.	Вашингтон	Самарқанд
4.	Исполинская	Ҳамма вилоятлар
5.	Киргизская превосходная	Ҳамма вилоятлар
6.	Чернослив Самаркандский	Ҳамма вилоятлар

<b>№</b>	<b>Навларнинг номи</b>	<b>Экишга тавсия этилган вилоятлар</b>
<b>ТОҒ ОЛЧА</b>		
1.	Курортная	Ҳамма вилоятлар
2.	Малиновая	Ҳамма вилоятлар
3.	Майсара	Ҳамма вилоятлар
4.	Фиолетовая десертная	Ҳамма вилоятлар
<b>ОЛЧА</b>		
1.	Гриот остгеймский	Самарқанд
2.	Подбельская	Ҳамма вилоятлар
3.	Самаркандская	Самарқанд
4.	Шпанка чёрная	Ҳамма вилоятлар
5.	Тургеневка	Самарқанд
<b>ГИЛОС</b>		
1.	Валерий Чкалов	Ҳамма вилоятлар
2.	Дрогана жёлтая	Ҳамма вилоятлар
3.	Кара гелес	Ҳамма вилоятлар
4.	Клон Элтона	Ҳамма вилоятлар
5.	Космическая	Ҳамма вилоятлар
6.	Ревершон	Ҳамма вилоятлар
<b>ШАФТОЛИ</b>		
1.	Инжирный новый	Хоразмдан бошқа ҳамма вилоятлар
2.	Кардинал	Самарқанд
3.	Лола	Ҳамма вилоятлар
4.	Малиновый	Тошкент вилоятидан бошқа ҳамма вилоятлар
5.	Муяссар	Ҳамма вилоятлар
6.	Наргиз	Самарқанд
7.	Нектарин Ташкентский	Ҳамма вилоятлар
8.	Обильный	Тошкент вилоятидан бошқа ҳамма вилоятлар
9.	Подарок Узбекистана	Ҳамма вилоятлар
10.	Старт	Ҳамма вилоятлар
11.	Ширин мағиз	Самарқанд
12.	Эльберта	Ҳамма вилоятлар
13.	Шарқ	Ҳамма вилоятлар
<b>ЎРИК</b>		
1.	Арзами	Ҳамма вилоятлар, Андижон ва Тошкент вилоятларидан ташқари
2.	Бобо Раджаби	Ҳамма вилоятлар
3.	Гулистон	Самарқанд
4.	Кўрсодиқ	Самарқанд
5.	Мароканд	Ҳамма вилоятлар
6.	Наврўз	Самарқанд

<b>№</b>	<b>Навларнинг номи</b>	<b>Экишга тавсия этилган вилоятлар</b>
7.	Рухи Джуванон Миёна	Ҳамма вилоятлар
8.	Советский	Самарқанд
9.	Юбилейный Навои	Самарқанд
10.	Жубер Фулон	Самарқанд
<b>АНОР</b>		
1.	Ачиқ-дона	Ҳамма вилоятлар
2.	Десертный	Ҳамма вилоятлар
3.	Казаке-анар	Ҳамма вилоятлар
<b>БОДОМ</b>		
1.	Зарина	Ҳамма вилоятлар
2.	Малика	Ҳамма вилоятлар
3.	Первенец	Самарқанд
<b>ЁНҒОҚ</b>		
1.	Бостанлыкский	Ҳамма вилоятлар, Сирдарё ва Фарғона вилоятларидан ташқари
2.	Идеал	Ҳамма вилоятлар, Сирдарё ва Фарғона вилоятларидан ташқари
3.	Тонкоскорлупый	Самарқанд
4.	Юбилейный	Ҳамма вилоятлар
<b>ҚУЛУПНАЙ</b>		
1.	Зенга-Зенгана	Ҳамма вилоятлар
2.	Ташкентская	Ҳамма вилоятлар
3.	Узбекистанская	Ҳамма вилоятлар
4.	Ўзбекистон гўзали	Ҳамма вилоятлар
<b>ОЛТИНСИМОН ҚОРАҒАТ</b>		
1.	Ирода	Ҳамма вилоятлар
2.	Плотномьяся	Ҳамма вилоятлар
3.	Рухшона	Ҳамма вилоятлар
4.	Узбекистанская крупно-плодная	Ҳамма вилоятлар
5.	Сююма	Ҳамма вилоятлар
<b>АНЖИР</b>		
1.	Кадота	Ҳамма вилоятлар
2.	Крымский	Самарқанд
3.	Узбекский желтый	Ҳамма вилоятлар
<b>ХУРМО</b>		
1.	Зенджи-меру	Самарқанд
<b>ЧИЛОН ЖИЙДА</b>		
1.	Та-ян-цзао	Ҳамма вилоятлар
2.	У-син-хун	Ҳамма вилоятлар
<b>ФУНДУК</b>		
1.	Далер	Ҳамма вилоятлар
2.	Ўзбекистон	Ҳамма вилоятлар



**САМАРҚАНД ВИЛОЯТИДА ЭКИШГА ТАВСИЯ  
ҚИЛИНГАН УЗУМ НАВЛАРИ**

<b>№</b>	<b>Навларнинг номи</b>	<b>Экишга тавсия этилган вилоятлар</b>
<b>Кишмишбоп узум навлари</b>		
1.	Оқ кишмиш	Ҳамма вилоятлар
2.	Қора кишмиш	Ҳамма вилоятлар
3.	Сурхак китабский	Ҳамма вилоятлар
4.	Кишмиш Ботир	Ҳамма вилоятлар
5.	Кишмиш согдиана	Ҳамма вилоятлар
6.	Зарафшон кишмиши	Ҳамма вилоятлар
<b>Хўраки узум навлари</b>		
1.	Гузаль Кара	Ҳамма вилоятлар
2.	Джанджал кара	Самарқанд
3.	Нимранг	Ҳамма вилоятлар
4.	Паркент	Ҳамма вилоятлар
5.	Парлет	Ҳамма вилоятлар
6.	Ризамат	Ҳамма вилоятлар
7.	Тайфи розовый	Ҳамма вилоятлар
8.	Қизил хурмони	Ҳамма вилоятлар
9.	Хусайне белый	Ҳамма вилоятлар
10.	Хусайне мускатный	Ҳамма вилоятлар
<b>Шароббоп узум навлари</b>		
1.	Алеатико	Самарқанд
2.	Баян-Ширей	Ҳамма вилоятлар
3.	Мускат венгерский	Ҳамма вилоятлар
4.	Мускат розовый	Самарқанд
5.	Мускат Узбекистанский	Самарқанд
6.	Рислинг	Ҳамма вилоятлар
7.	Ркацители	Ҳамма вилоятлар
8.	Саперави	Ҳамма вилоятлар
9.	Тарнау	Самарқанд
10.	Рангдор	Ҳамма вилоятлар
11.	Мускат Орзу	Ҳамма вилоятлар
12.	Олтиндай	Ҳамма вилоятлар
13.	Нилуфар	Ҳамма вилоятлар
14.	Ранний Шредера	Ҳамма вилоятлар

## МУНДАРИЖА

№	Агротехник тадбирлар ўтказиш ойлари	бет
1.	Январь .....	5
2.	Февраль .....	6
3.	Март .....	12
4.	Апрель .....	16
5.	Май .....	18
6.	Июнь .....	20
7.	Июль .....	22
8.	Август .....	24
9.	Сентябрь .....	26
10.	Октябрь .....	28
11.	Ноябрь .....	29
12.	Декабрь .....	31
	<b>ИЛОВАЛАР</b> .....	<b>33</b>
	<i>1-илова. Республикамизда интенсив боғ барпо этиши ҳамда уларда амалга ошириладиган агротехник тадбирлар</i> .....	<i>34</i>
	<i>2-илова. Самарқанд вилоятида экишга тавсия қилинган мева навлари</i> .....	<i>37</i>
	<i>3-илова. Самарқанд вилоятида экишга тавсия қилинган узум навлари</i> .....	<i>40</i>